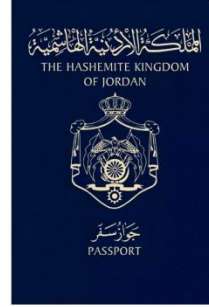


دائرة الأحوال المدنية والجوازات



2024

التقرير السنوي



كنا وما زلنا الأمناء على سجلاتكم ووثائقكم محافظين على الإرث العريق بالعمل المخلص حيث نستمد قوتنا من تاريخنا الممتد والتزامنا الراسخ بخدمة كل مواطن.



+962 6 5636666



www.cspd.gov.jo



طارق - قرب دوار المشاغل

دائرة الأحوال المدنية والجوازات

إدارة

الموارد البشرية والتطوير المؤسسي

2024



الإصدار الرابع العشرون



حضرة صاحب الجلالة الهاشمية

الملك عبد الله الثاني ابن الحسين المعظم حفظه الله ورعاه



صاحب السمو الملكي ولي العهد
الأمير الحسين بن عبد الله الثاني حفظه الله ورعاه

كلمة المدير العام

يسرني أن أضع بين أيديكم التقرير السنوي لدائرة الأحوال المدنية والجوازات لعام 2024، الذي يعكس حصيلة عام من العمل المؤسسي المنهجي، والجهود المبذولة في سبيل الإرتقاء بمستوى الخدمات المقدمة، بما يتوافق مع تطلعات المواطنين، ويتسق مع متطلبات التحديث والتطوير في القطاع العام.

لقد شكّل العام 2024 محطة نوعية في مسيرة الدائرة، حيث تم تحقيق إنجاز إستراتيجي تمثّل في إصدار الشهادات الرقمية لأول مرة، وهو ما يُعد تحولاً جوهرياً في نمط تقديم الخدمة، وخطوة متقدمة نحو خدمات حكومية غير ورقية، تسهم في تبسيط الإجراءات، وتسريع إنجاز المعاملات، وتعزيز مستويات الدقة والموثوقية. وقد جاء هذا الإنجاز تجسيداً عملياً لخارطة الطريق لتحديث القطاع العام، واستجابة فاعلة لمخرجات رؤية التحديث الإقتصادي، ومنظومة التحديث السياسي التي انطلقت مع بداية المئوية الثانية للدولة الأردنية.

وانطلاقاً من إيمان راسخ بأن التحول الرقمي لم يعد خياراً، بل ضرورة تفرضها معطيات العصر، تواصل الدائرة جهودها الحثيثة في توسيع نطاق الخدمات الإلكترونية لتشمل طيفاً أوسع من المعاملات، بما يقلل من الحاجة إلى الحضور الشخصي، ويُعزز من سهولة الوصول إلى الخدمة في أي مكان وزمان. وتوسع الدائرة إلى تبني أحدث ما توصلت إليه التكنولوجيا في مجالات الذكاء الاصطناعي والتكامل الرقمي بين المؤسسات، لضمان تقديم تجربة خدمية متكاملة، آمنة، ومتوافقة مع التوجهات الحكومية المعاصرة.

كما تولي الدائرة اهتماماً بالغاً بتطوير رأس المال البشري، بإعتبره المحرك الأساس لأي عملية تطوير مؤسسي مستدام، حيث استمرت الجهود في تحديث التعليمات والإجراءات وتبسيطها، بما يسهم في رفع كفاءة الأداء، ويضمن تقديم الخدمات للمواطنين بكفاءة وشفافية.

ويُعد هذا التقرير أكثر من مجرد استعراض للمنجزات الإدارية والرقمية؛ بل يمثل أداة موضوعية لتقييم الأداء المؤسسي، وفرصة للوقوف على النجاحات التي تحققت، والبناء عليها، وتحديد مجالات التحسين المستقبلية. وفي الختام، لا يسعني إلا أن أتقدم بخالص الشكر والتقدير إلى جميع العاملين في الدائرة على ما أبدوه من إلتزام ومثابرة، مؤكداً إلتزامنا الثابت بمواصلة التحسين المستمر، وتقديم الخدمة العامة بكفاءة عالية، ومسؤولية وطنية راسخة.

مدير عام دائرة الأحوال المدنية والجوازات

غيث غازي الطيب

جدول المحتويات

15	المحور الأول: التعريف بدائرة الأحوال المدنية والجوازات
16	رؤيتنا، رسالتنا، قيمنا، اهدافنا
18	الإطار التشريعي لعمل الدائرة
19	نشأة الدائرة وتطورها
20	الهيكل التنظيمي لدائرة الأحوال المدنية والجوازات لعام 2024
21	المهام والخدمات التي تقدمها دائرة الأحوال المدنية والجوازات:
22	إنجازات الدائرة لعام 2024
22	أولاً: تطوير البيئة المكانية:
23	ثانياً: الكوادر البشرية في الدائرة:
24	ثالثاً: مشروع الأرشيف الإلكتروني للملفات الورقية:
24	رابعاً: الإيرادات والنفقات
25	خامساً: الخدمات الإلكترونية
27	المحور الثاني: الوقعات الحيوية والسكان
28	أولاً: واقعات الولادة
28	المواليد الأردنيون لعام 2024 داخل الأردن وخارجه
29	واقعات الولادة داخل الأردن
31	المواليد الأردنيون لعام 2024 حسب شهر الولادة و الجنس
33	واقعات الولادة للأردنيين خارج المملكة:
33	المواليد الأردنيون خارج الأردن لعام 2024 حسب دولة الولادة والجنس
34	أسماء المواليد الأكثر تكرار حسب الجنس لعام (2024)
35	المواليد الأردنيون حسب الفئة العمرية للأم و جنس المولود لعام 2024
37	مواليد الأردنيون التوائم حسب الفئة العمرية للأم و جنس المولود لعام 2024
38	المواليد الأجانب حسب محافظة الولادة والجنس لعام 2024

39	المواليد الأجنبي حسب شهر الولادة والجنس
40	المواليد الأجنبي حسب جنسية الأب والجنس لعام 2024
41	المواليد الأجنبي حسب جنسية الأم والجنس لعام 2024
42	معدل الإنجاب الكلي حسب سنة الولادة الفعلي والمسجلين مدنياً لمنتصف العام لبيانات الأحوال المدنية
43	معدل الإحلال الإجمالي لعام 2024 لبيانات السجلات المدنية والواقعات للدائرة
43	تسجيل المواليد خلال الشهر الأول بعد الولادة
44	موسمية واقعات الولادة
45	ثانياً: واقعات الوفاة
45	واقعات الوفاة للأردنيين لعام 2024 داخل الأردن وخارجه
46	واقعات الوفاة للأردنيين داخل المملكة
48	واقعات الوفاة للأردنيين حسب الفئات العمرية لعام 2024
49	واقعات الوفاة للأطفال حديثي الولادة والرضع الأردنيين لعام 2024
50	واقعات الوفاة للأردنيين حسب الجنس وشهر الوفاة لعام 2024
51	واقعات الوفاة للأردنيين حسب دولة الوفاة والجنس لعام 2024
52	توقيت التسجيل خلال الإِسبوع الأول من واقعات الوفاة
53	نسبة توزيع الوفاة للأردنيين حسب سنة الوفاة وسنة التسجيل
53	توزيع عدد الوفيات للأردنيين حسب سنة الوفاة وسنة التسجيل
55	المتوفون الأجنبي حسب الجنسية والجنس لعام 2024
56	المتوفون الأجنبي حسب شهر الوفاة والجنس لعام 2024
57	المتوفون الأجنبي حسب الفئات العمرية و الجنس لعام 2024
58	وفيات الأجنبي حسب محافظة التسجيل والجنس لعام 2024
59	ثالثاً: واقعات الزواج
59	واقعات الزواج حسب الفئات العمرية والجنس لعام 2024

60	واقعات الزواج حسب جنسية الزوجة للعام 2024
61	واقعات الزواج حسب جنسية الزوج لعام 2024
62	واقعات الزواج للأردنيين حسب محافظة التسجيل لعام 2024
63	واقعات الزواج للأردنيين خارج المملكة حسب دولة العقد لعام 2024
64	واقعات الزواج للأردنيين حسب شهر التسجيل لعام 2024
65	واقعات الزواج حسب الفئات العمرية للزوج والزوجة
66	جدول تقاطع جنسية الزوج والزوجة في عقود الزواج
67	رابعاً: واقعات الطلاق
67	واقعات الطلاق حسب الفئات العمرية والجنس لعام 2024
68	واقعات الطلاق حسب نوع الطلاق لعام 2024
71	واقعات الطلاق حسب جنسية المطلقة
72	واقعات الطلاق حسب جنسية المطلق لسنة 2024
73	واقعات الطلاق للأردنيين خارج المملكة حسب دولة الطلاق لعام 2024
74	واقعات الطلاق للأردنيين حسب شهر التسجيل لعام 2024
75	واقعات الطلاق حسب الفئات العمرية للمطلق والمطلقة
76	جدول تقاطع جنسية للمطلق والمطلقة
77	خامساً: الأردنيين المسجلين مديناً والسكان
77	الأردنيين المسجلين مديناً حسب الفئات العمرية والجنس
79	الأردنيين المسجلين مديناً حسب الفئات العمرية والجنس منتصف عام 2024
80	نسبة الإعالة لعام 2024 حسب بيانات السجلات المدنية
81	الحالة الزوجية للأردنيين نهاية عام 2024
82	المحور الثالث: خدمات دائرة الأحوال المدنية و الجوازات بالأرقام لعام 2024
82	خلاصة أعمال الدائرة
84	أولاً: الجوازات

90	ثالثاً: الشهادات
91	رابعاً : دفاتر العائلة
92	خامساً : معاملات الأحوال المدنية
93	سادساً : الوثائق الصادرة من المديرية لعام 2024
95	الخدمات المنجزة في مكاتب المديرية

23	الجدول رقم 1 موظفو الدائرة حسب الفئة لعام 2024
23	الجدول رقم 2 عدد الموظفين حسب المؤهل العلمي
25	الجدول رقم 3 عدد الخدمات الإلكترونية حسب النوع
28	الجدول رقم 4 عدد المواليد الأردنيين داخل المملكة وخارجها
29	الجدول رقم 5 واقعات الولادة حسب المحافظة
31	الجدول رقم 6 المواليد الأردنيين حسب شهر الولادة والجنس
33	الجدول رقم 7 المواليد الأردنيين حسب دولة الولادة والجنس
34	الجدول رقم 8 الأسماء الأكثر تكراراً حسب الجنس
35	الجدول رقم 9 المواليد الأردنيين حسب الفئة العمرية للأم و جنس المولود
37	الجدول رقم 10 المواليد الأردنيين التوائم حسب الجنس والفئة العمرية للأم
38	الجدول رقم 11 المواليد الأجانب حسب المحافظة والجنس
39	الجدول رقم 12 المواليد الأجانب حسب شهر الولادة والجنس
40	الجدول رقم 13 المواليد الأجانب حسب الجنس وجنسية الأب
41	الجدول رقم 14 المواليد الأجانب حسب الجنس وجنسية الأم
42	الجدول رقم (15) معدلات الإنجاب حسب سنة الولادة
43	الجدول رقم 16 معدل الإحلال لعام 2024
44	الجدول رقم 17 عدد واقعات الولادة حسب سنة الولادة وسنة التسجيل للسنوات 2015-2024
44	الجدول رقم 18 نسب تسجيل الواقعات حسب سنة الولادة وسنة التسجيل للسنوات 2015-2024
45	الجدول رقم 19 واقعات الوفيات للأردنيين لعام 2024
46	الجدول رقم 20 عدد وقعات الوفاة للأردنيين حسب الجنس والمحافظة
48	الجدول رقم 21 واقعات الوفاة حسب الجنس والفئة العمرية
49	الجدول رقم 22 توزيع واقعات الوفاة للأطفال الأردنيين حديثي الولادة والرضع
50	الجدول رقم 23 واقعات الوفاة حسب الجنس وشهر الوفاة
51	الجدول رقم 24 واقعات الوفاة للأردنيين حسب الجنس ودولة الوفاة
53	الجدول رقم 25 نسبة توزيع الوفاة للأردنيين داخل الأردن حسب سنة التسجيل
53	الجدول رقم 26 نسبة توزيع الوفاة للأردنيين داخل وخارج الأردن حسب سنة التسجيل
55	الجدول رقم 27 المتوفون الأجانب حسب الجنس والجنسية
56	الجدول رقم 28 المتوفون الأجانب حسب الجنس وشهر الوفاة
57	الجدول رقم 29 المتوفون الأجانب حسب الجنس والفئات العمرية

- الجدول رقم 30 المتوفون الأجانب حسب الجنس ومحافظة تسجيل الوفاة 58
- الجدول رقم 31 واقعات الزواج حسب الجنس والفئة العمرية 59
- الجدول رقم 32 واقعات الزواج حسب جنسية الزوجة 60
- الجدول رقم 33 واقعات الزواج حسب جنسية الزوج 61
- الجدول رقم 34 واقعات الزواج حسب المحافظات 62
- الجدول رقم 35 واقعات الزواج للأردنيين خارج المملكة حسب دولة العقد 63
- الجدول رقم 36 واقعات الزواج حسب شهر التسجيل 64
- الجدول رقم 37 واقعات الزواج حسب الفئات العمرية للزوج والزوجة 65
- الجدول رقم 38 تقاطع جنسية الزوج والزوجة 66
- الجدول رقم 39 واقعات الطلاق حسب الجنس والفئة العمرية 67
- الجدول رقم 40 واقعات الطلاق حسب النوع 68
- الجدول رقم 41 واقعات الطلاق حسب محافظات التسجيل 69
- الجدول رقم 42 واقعات الطلاق حسب جنسية المطلقة 71
- الجدول رقم 43 واقعات الطلاق حسب جنسية المطلق 72
- الجدول رقم 44 واقعات الطلاق حسب دولة الطلاق 73
- الجدول رقم 45 واقعات الطلاق حسب شهر التسجيل 74
- الجدول رقم 46 واقعات الطلاق حسب الفئات العمرية للمطلق والمطلقة 75
- الجدول رقم 47 تقاطع جنسية المطلق والمطلقة 76
- الجدول رقم 48 أعداد الأردنيين المسجلين مديناً حسب الفئات العمرية والجنس 77
- الجدول رقم 49 أعداد الأردنيين المسجلين مديناً حسب الفئات العمرية والجنس (منتصف عام 2024) 79
- الجدول رقم 50 نسبة الإعالة 80
- الجدول رقم 51 الزيادة الطبيعية 80
- الجدول رقم 52 الحالة الزوجية للأردنيين 81
- الجدول رقم 53 خلاصة الأعمال حسب الخدمة 83
- الجدول رقم 54 خلاصة إصدار جوازات السفر العادية 84
- الجدول رقم 55 خلاصة إصدار جوازات السفر المؤقتة لأبناء الضفة الغربية 85
- الجدول رقم 56 خلاصة إصدار الجوازات المؤقتة لأبناء قطاع غزة حسب الشهر ونوع الصرف 86
- الجدول رقم 57 خلاصة إصدار البطاقات الشخصية الذكية 87
- الجدول رقم 58 خلاصة إصدار بطاقات الإقامة المؤقتة لأبناء قطاع غزة 88

- الجدول رقم 59 خلاصة إصدار البطاقة التعريفية لأبناء الأردنيات..... 89
- الجدول رقم 60 خلاصة الشهادات المصرفية حسب نوع الإصدار و المديريات..... 90
- الجدول رقم 61 خلاصة دفاتر العائلة المصرفية حسب نوع الإصدار و المديريات..... 91
- الجدول رقم 62 خلاصة معاملات الأحوال المدنية لعام 2024 حسب النوع والمديرية..... 92
- الجدول رقم 63 خلاصة الوثائق الصادرة من المديريات حسب النوع..... 93

- شكل رقم 1 الإيرادات والنفقات لعام 2024..... 24
- شكل رقم 2 نسبة المواليد داخل المملكة..... 28
- شكل رقم 3 المواليد الأردنيون لعام 2024 حسب محافظة الولادة والجنس..... 29
- شكل رقم 4 المواليد الأردنيون لعام 2024 حسب شهر الولادة والجنس..... 31
- شكل رقم 5 المواليد الأردنيون حسب الفئة العمرية للأم وجنس المولود..... 35
- شكل رقم 6 نسبة المواليد الأجانب حسب محافظة الولادة والجنس لعام 2024..... 38
- شكل رقم 7 المواليد الأجانب حسب الجنس وشهر الولادة..... 39
- شكل رقم 8 نسب المواليد الأجانب حسب جنسية الأب..... 40
- شكل رقم 9 نسب المواليد الأجانب حسب جنسية الأم..... 41
- شكل رقم 10 تسجيل المواليد خلال الشهر الأول..... 43
- شكل رقم 11 واقعات الوفاة للأردنيين داخل المملكة وخارجها..... 45
- شكل رقم 12 وفيات المواطنين الأردنيين حسب الجنس والمحافظة..... 46
- شكل رقم 13 واقعات الوفاة للأردنيين حسب الجنس والفئة العمرية..... 48
- شكل رقم 14 واقعات الوفاة حسب الجنس وشهر الوفاة..... 50
- شكل رقم 15 نسبة واقعات الوفاة للأردنيين حسب دولة الوفاة..... 51
- شكل رقم 16 توقيت التسجيل خلال الإِسبوع الأول من حدوث الواقعة..... 52
- شكل رقم 17 نسبة المتوفون الأجانب حسب الجنس والجنسية..... 55
- شكل رقم 18 المتوفون الأجانب حسب الجنس وشهر الوفاة..... 56
- شكل رقم 19 المتوفون الأجانب حسب الجنس والفئات العمرية..... 58
- شكل رقم 20 واقعات الزواج حسب الجنس والفئة العمرية..... 59
- شكل رقم 21 نسبة واقعات الزواج حسب محافظة مكتب التسجيل..... 62
- شكل رقم 22 نسبة واقعات الزواج للأردنيين خراج المملكة حسب دولة العقد لعام 2024..... 63
- شكل رقم 23 واقعات الزواج حسب المحافظات..... 64
- شكل رقم 24 تقاطع جنسية الزوج والزوجة..... 66
- شكل رقم 25 واقعات الطلاق حسب الجنس والفئة العمرية..... 67
- شكل رقم 26 نسب واقعات الطلاق حسب النوع..... 68
- شكل رقم 27 واقعات الطلاق حسب محافظة التسجيل لعام 2024..... 69
- شكل رقم 28 نسبة واقعات الطلاق حسب جنسية المطلقة..... 71
- شكل رقم 29 واقعات الطلاق حسب جنسية المطلق الأجنبي..... 72

- شكل رقم 30 نسبة واقعات الطلاق حسب دولة الطلاق.....73
- شكل رقم 31 واقعات الطلاق حسب شهر التسجيل.....74
- شكل رقم 32 تقاطع جنسية المطلق والمطلقة.....76
- شكل رقم 33 الأردنيين المسجلين مدينياً حسب الفئات العمرية والجنس.....78

المحور الأول

التعريف بدائرة الأحوال المدنية والجوازات

رؤيتنا

منظومة خدمات مدنية متكاملة توجهنا نحو المستقبل بأعلى معايير الكفاءة والموثوقية والأمان بأحدث ما وصلت إليه التكنولوجيا .

رسالتنا

نلتزم بتعزيز هويتنا الوطنية وتقديم خدمات وإصدار وثائق آمنة وموثوقة وفعالة، مستثمرين في أحدث التقنيات ومطورين لكفاءتنا، لضمان تجربة متميزة للمواطنين والمساهمة في أمن الوطن وإزدهاره.

قيمنا



الكفاءة
والفاعلية



التشاركية



ترسيخ العمل
المؤسسي



الإبداع
والإبتكار



الخدمة المتميزة
والتركيز على متلقي
الخدمة



الإستدامة



العدالة
والحيادية



المرونة والحاكمة
المؤسسية

أهدافنا

1. رفع كفاءة وفعالية البيئة التنظيمية والإدارية والمالية لتحقيق الأهداف الفردية والمؤسسية.
2. ضمان توافر آليات إتصال ووصول متطورة ومتنوعة تلبي إحتياجات جميع فئات المجتمع بما يعزز الأهداف الوطنية.
3. تطبيق أنظمة وخدمات إلكترونية رشيقه وموثوقة وآمنة ورقمية تساهم في الإرتقاء ببيئة العمل في الدائرة.
4. تبني مفاهيم الرشاقة المؤسسية وتطوير حلول مبتكرة تلبي إحتياجات متلقي الخدمة.
5. تطوير وتطبيق منظومة الإمتثال والحوكمة المؤسسية.
6. تطوير موارد بشرية مؤهلة وممكنة ومسؤولة بما يحفز ويشجع على ثقافة التميز والأبتكار.
7. خلق بيئة عمل تعني بالحقوق والواجبات وفهم إحتياجات وتطلعات العاملين وبناء علاقات تتسم بالسلوك الإيجابي والشفافية والثقة المتبادلة.

الإطار التشريعي لعمل الدائرة

تعمل الدائرة وتؤدي مهامها وواجباتها من خلال القوانين والأنظمة التالية:

1. القوانين

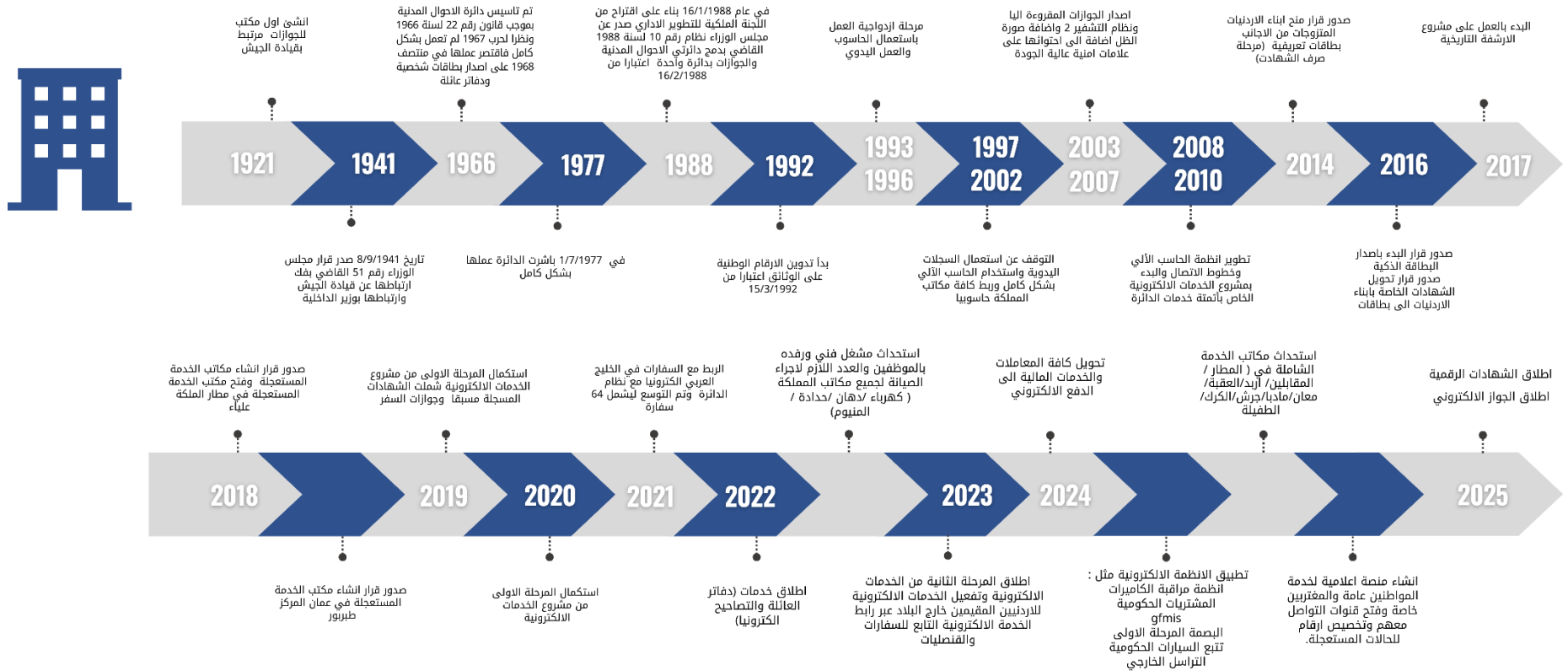
- قانون الجنسية رقم (6) لسنة 1954 وتعديلاته والمنشور في الجريدة الرسمية العدد (1171) بتاريخ 1954/02/16.
- قانون الأحوال المدنية المؤقت رقم (9) لسنة 2001 وتعديلاته والمنشور في الجريدة الرسمية عدد 4480 تاريخ 2001/03/18
- قانون جوازات السفر رقم (2) لسنة 1969 وتعديلاته والمنشور في الجريدة الرسمية عدد 2150 تاريخ 1969/02/16.
- قانون الإنتخاب لمجلس النواب المؤقت رقم (6) لسنة 2016 وتعديلاته والمنشور في الجريدة الرسمية رقم عدد 5386 تاريخ 2016/03/15.

2. الأنظمة

- نظام تنظيم ارتباط الوزارات والدوائر والمؤسسات الرسمية العامة رقم (16) لسنة 1988 وتعديلاته، المنشور في الجريدة الرسمية العدد رقم 3547 بتاريخ 1988/4/16 والصادر بموجب المادة 120 من الدستور.
- نظام تنظيم دائرة الأحوال المدنية والجوازات رقم (10) لسنة 1988 الصادر بموجب المادة 120 من الدستور الصادر بتاريخ 1988/1/16.
- نظام معدل لنظام تنظيم دائرة الأحوال المدنية والجوازات رقم (41) لسنة 1993 الصادر بتاريخ 1993/5/26.
- نظام رسوم الجنسية رقم (107) لسنة 2004 الصادر بمقتضى المادة 21 من قانون الجنسية رقم (6) لسنة 1954.
- نظام معدل لنظام رسوم جوازات السفر رقم (16) لسنة 2019 ويقرأ مع النظام رقم (69) لسنة 2015
- التعليمات المعدلة لتعليمات إصدار وتجديد جوازات السفر العادية للأردنيين المتواجدين خارج المملكة لسنة 2024.
- نظام إدارة الموارد البشرية في القطاع العام رقم (33) لسنة 2024 وتعديلاته

نشأة الدائرة وتطورها

نحن نأفدتك الموثوقة نحو هويتك وعبورك الآمن؟
في قلب الأردن النابض، تقف دائرة الأحوال المدنية والجوازات شامخة كحصن للهوية الوطنية ومنازة تسهل حركة المواطنين بانسيابية وثقة. نحن هنا، ليس فقط لتسجيل واقعاتك الحياتية وإصدار وثائقك الرسمية، بل لنكون شريك الأمين في رحلة حياتك.
من لحظة الميلاد الأولى وحتى تحقيق أحلام السفر، نقدم لك خدمات متكاملة وعصرية، نحرص فيها على الدقة والشفافية. نحن بوابتك إلى المواطنة الفاعلة وجسر عبورك نحو العالم.



الهيكل التنظيمي لدائرة الأحوال المدنية والجوازات لعام 2024

وزارة الداخلية

مدير عام دائرة الأحوال المدنية والجوازات



المديريات

العقبة	معان	الطفيلة	الكرك	مأدبا	جرش	عجلون	المفرق	الزرقاء	إربد	البلقاء	العاصمـة	الضفة الغربية وعرة
العقبة	معان	الطفيلة	الكرك	مادبا	جرش	عجلون	المفرق	الزرقاء	إربد	السلط	مكتب الامن العام	جوازات الصفة الغربية
المفرقة	البنراء	الحسا	العرار الجنوبي	ديبان	سوف	كفرنجة	صحا	الرصيفة	بني عبيد	الشونة الجنوبية	عمان المركز/ المنطقة الذكية	جوازات عرة
الربشه	الشوبك	بصيرا	القصر	القضايا والمحاكم	برما		التالدية	الهاشمية	بني كنانة	دير علا	الخدمة المستعجلة	ابناء الرهبات
القضايا والمحاكم	الحسينية	عين البيضاء	عي	مركز الخدمات الشاملة/مادبا	المصطبة		رويشد	الأرزق	العرار الشمالي	الفحص	مكتب قيادة الجيش	مكتب المقدسين
مركز الخدمات الشاملة/العقبة	إبل	القضايا والمحاكم	عور الصافي		المعرّاض		بنعما	الزرقاء الغربية	الرمنا	عين الياشا	الموقر	الحسين
	المريقة	مركز الخدمات الشاملة/الطفيلة	المطرايه		القضايا والمحاكم		سما السرحان	الصليل	الكورة	الصحيح	جنوب عمان	صوبلخ
	الجفر		فقوع				الصالحية	القضايا والمحاكم	الطبية	القضايا والمحاكم	حي نزال والدرّاع	تلغ العلي
	القضايا والمحاكم		القضايا والمحاكم				دير الكهف	القضايا والمحاكم	القضايا والمحاكم		العنوان المصرح به	خدمة الجمهور
	مركز الخدمات الشاملة/معان						القضايا والمحاكم		مركز الخدمات الشاملة/إربد		القضايا والمحاكم	مركز الخدمات الشاملة/المطاز

المهام والخدمات التي تقدمها دائرة الأحوال المدنية والجوازات:

1. المهام:

- تسجيل البيانات الخاصة بالأسر الأردنية وإصدار دفتر عائلة لكل أسرة وإنشاء رقم وطني لكل مواطن أردني.
- تسجيل وتخزين الواقعات الحيوية للمواطنين أينما حدثت (ولادة، وفاة، زواج، طلاق) وإصدار الشهادات الخاصة لكل منها.
- تسجيل وتخزين الواقعات الحيوية للأجانب إذا حدثت داخل المملكة وإصدار الشهادات الخاصة لكل منها.
- إصدار البطاقات الشخصية الذكية للمواطنين.
- إصدار جوازات السفر العادية
- إصدار جوازات السفر المؤقتة لأبناء الضفة الغربية.
- إصدار جوازات السفر المؤقتة لأبناء قطاع غزة المقيمين على أرض المملكة.
- إصدار جواز سفر لمهمة .
- إصدار جوازات سفر مؤقتة كحالات إنسانية أو تشجيع الإستثمار.
- إصدار بطاقة الإقامة المؤقتة لأبناء قطاع غزة المقيمين على أرض المملكة.
- تسجيل بيانات أبناء الأردنيات و إصدار البطاقات التعريفية الخاصة بهم .

2. الخدمات

- إصدار جوازات السفر العادية للمواطنين و المؤقتة لأبناء الضفة الغربية وقطاع غزة (أول مرة، تجديد، تالف، فاقد) .
- البطاقة الذكية (أول مرة، تجديد، تالف، فاقد) .
- دفاتر العائلة (أول مرة، تجديد، تالف، فاقد) .
- إصدار الشهادات للواقعات المسجلة مسبقاً (ولادة، زواج، طلاق، وفاة، قيد فردي، قيد أسري) .
- تسجيل الواقعات الحيوية (ولادة، زواج، طلاق، وفاة) .
- التصحيح والتظهير (قرار محكمة، قرار أمين مكتب، قرار لجنة التصحيح (اسم العائلة / تاريخ الولادة/ مكان الميلاد)، تغيير مكان الإقامة، العنوان المصريح به، إنشاء رقم وطني) .
- إصدار البطاقات التعريفية لأبناء الأردنيات و بطاقات الإقامة المؤقتة لأبناء قطاع غزة (أول مرة، تجديد، تالف، فاقد) .

إنجازات الدائرة لعام 2024

أولاً: تطوير البيئة المكانية:

قامت الدائرة بتنفيذ خدماتها من خلال الفروع المنتشرة بجميع المحافظات والمدن والبالغ عددها (94) مكتب، وقامت الدائرة بمتابعة أوضاع هذه المكاتب لتحسين الخدمات المقدمة بشكل يلبي حاجات وتوقعات المراجعين من خلال ما يلي:

- تركيب شاشات لجميع مكاتب الدائرة وتصميم فيديو تعريفى لخدمات الدائرة .
- تركيب الكاميرات جديدة للمبنى وتوحيد انظمة الخاصة بالكاميرات .
- إستحداث المكاتب التالية:
 - مكاتب القضايا والمحاكم في جميع المحافظات.
 - إستحداث مكتب دعاوى في قصر العدل ويتبع لإدارة الشؤون القانونية.
 - إستحداث مكاتب الخدمة الشاملة (مادبا ، القادسية).
- دمج إدارة التطوير المؤسسي مع إدارة الموارد البشرية في إدارة الموارد البشرية والتطوير المؤسسي ويتبع لها المكاتب التالية (مكتب إدارة عمليات الموارد البشرية، مكتب تحطيط الموارد البشرية ، مكتب تنمية وتطوير الموارد البشرية ، مكتب التخطيط وإدارة الداء ، مكتب التطوير المؤسسي ، مكتب إدارة الخدمات والعمليات).
- إغلاق المكاتب التالية وتحويل كوادرها إلى المكاتب الأخرى لغايات تحسين الخدمات فيها:
 - مكتب زي/ البلقاء، مكتب الطرة / اربد، مكتب اذرح / معان، مكتب لب /مادبا ، مكتب السخنة / الزرقاء، مكتب ساكب/ جرش، محطة قصر العدل في كل من الزرقاء والكرك، والعاصمة)،
- عمل صيانة للمكاتب التالية :
 - مديرية العاصمة (مكتب أحوال وجوازات ناعور، مكتب أحوال وجوازات الأشرفية، مكتب احوال وجوازات الحسين، مكتب أحوال وجوازات جنوب عمان، مكتب أحوال وجوازات وادي السير) .
 - مديرية اربد (مكتب أحوال وجوازات الكريمة، مكتب أحوال وجوازات الطيبة).
 - مكتب أحوال وجوازات جرش .
 - مكتب احوال وجوازات العقبة .
 - مكتب احوال وجوازات غور الصافي .
 - مكتب أحوال وجوازات ذيبان .
 - المبنى الرئيسي .

ثانياً: الكوادر البشرية في الدائرة:

تُعد الكوادر البشرية الركيزة الأساسية في نجاح دائرة الأحوال المدنية والجوازات، والعنصر المحوري في تحقيق أهدافها الإستراتيجية وتقديم خدماتها بكفاءة واقتدار. وتضم الدائرة نخبة من الموظفين المؤهلين، الذين يتمتعون بالخبرة والمهارة والالتزام، ويواصلون أداء مهامهم بروح المسؤولية والانتماء، في مختلف المواقع والمراكز المنتشرة في جميع أنحاء المملكة. وفيما يلي عرض للبيانات الإحصائية المتعلقة بعدد الموظفين، وعدد الحاصلين على الشهادات العليا، وعدد الموظفين الذين استفادوا من البرامج التدريبية:

الفئة	ذكور	إناث	المجموع
العليا	1	0	1
الأولى	297	161	458
الثانية	164	202	366
الثالثة	139	107	246
المجموع	601	470	1071

الجدول رقم 1 موظفو الدائرة حسب الفئة لعام 2024

المؤهل العلمي	ذكور	إناث	المجموع
دكتوراه	8	1	9
دبلوم عالي	3	0	3
ماجستير	41	19	60
بكالوريوس	246	141	387
دبلوم	158	200	358
ثانوية عامة فما دون	145	109	254
المجموع	601	470	1071

الجدول رقم 2 عدد الموظفين حسب المؤهل العلمي

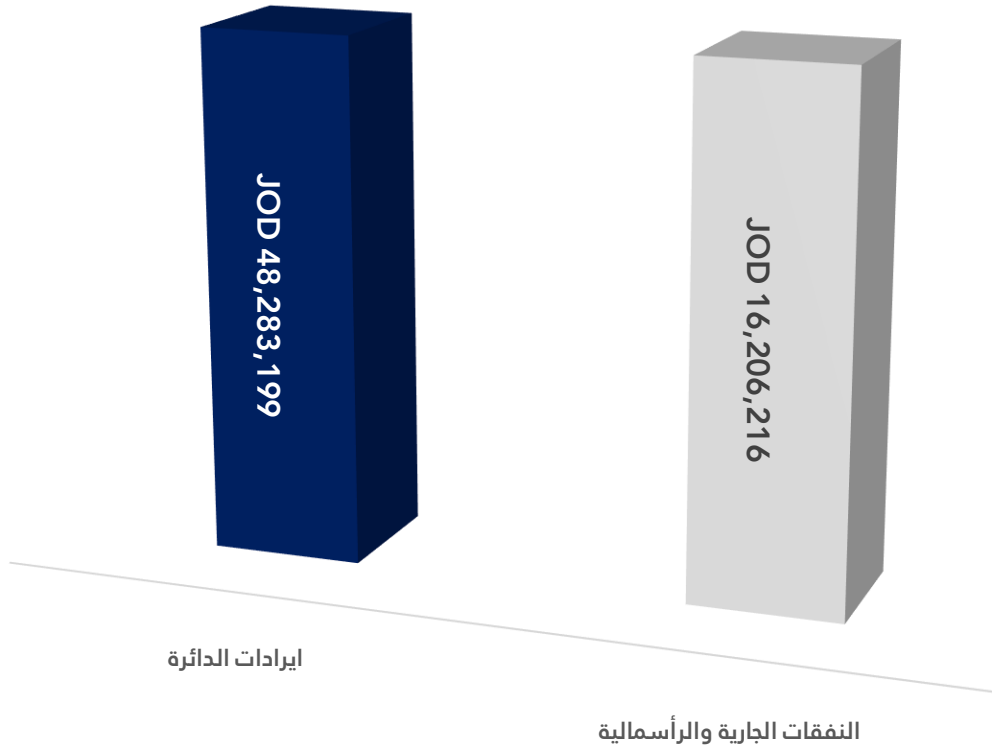
ثالثاً: مشروع الأرشفة الإلكترونية للملفات الورقية:

تعتبر ملفات الدائرة بما تحتويه إرثاً وطنياً يرتبط بكافة الأردنيين من خلال ملفات جوازات السفر والسجلات المدنية وسجلات الواقعات، حيث عملت مديرية الملفات والأرشفة على ما يلي:

- أرشفة (75604) ملفات جوازات وأحوال إحتوت على (7155635) وثيقة .
- أرشفة واقعات لمن ليس له قيد (187925) بعدد (1154845) وثيقة.
- أرشفة ملفات القيود المدنية (56862) ملف وإحتوت على (469345) وثيقة .
- أرشفة (1607) سجل للواقعات الحيوية (ولادة - وفاة - زواج - طلاق) إحتوت على (99263) وثيقة والعمل مستمر لأرشفة كافة السجلات لجميع المكاتب .

رابعاً: الإيرادات والنفقات

بلغت إيرادات الدائرة لعام 2024 (48283199) ديناراً، وبلغت النفقات الجارية والرأسمالية لعام 2024 (16206216) دينار والرسم البياني التالي يوضح ذلك.



شكل رقم 1 الإيرادات والنفقات لعام 2024

خامساً: الخدمات الإلكترونية

تم أعداد خطة للإسراع في عملية التحول الإلكتروني إلتزاما من الدائرة في تحقيق أهداف الحكومة للعمل نحو التحول الإلكتروني , والجدول أدناه يبين عدد الخدمات الإلكترونية التي تم تقديمها حتى نهاية عام 2024:

المعاملات الإلكترونية Online المقدمة داخل البلاد	المعاملات الإلكترونية Online المقدمة خارج البلاد	المعاملات الإلكترونية المقدمة walk in فى السفارات	نوع الخدمة
13533	970	3258	شهادة ميلاد
264	5	198	شهادة وفاة
3462	314	2100	شهادة زواج
854	19	155	شهادة طلاق
4844	146	953	قيد فردي
4120	141	799	قيد عائلي
1857	119	0	خدمة العنوان المصرح به
8629	2837	7236	جواز سفر أول مرة
21429	25629	41582	جواز سفر تجديد
21	15	272	جواز سفر تالف
38	5	988	جواز سفر فاقد
143	0	12	دفتر عائلة أول مرة
2715	0	133	دفتر عائلة تجديد
376	0	6	دفتر عائلة تالف
32	0	6	دفتر عائلة فاقد
89	0	0	تسجيل واقعه ولادة
2	0	0	تسجيل واقعه وفاة
136	0	0	تسجيل واقعه زواج
36	0	0	تسجيل واقعه طلاق
62580	30200	57698	مجموع المعاملات

الجدول رقم 3 عدد الخدمات الإلكترونية حسب النوع

المحور الثاني

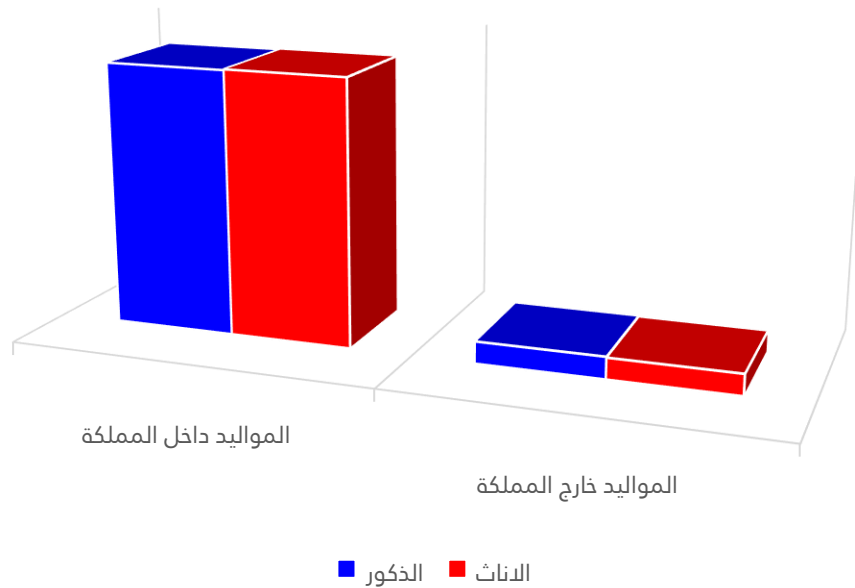
الوقعات الحيوية والسكان

أولاً: واقعات الولادة

المواليد الأردنيون لعام 2024 داخل الأردن وخارجه

النسبة المئوية	المجموع	الجنس				مكان الولادة
		أنثى		ذكر		
92.5%	144102	92.63%	70002	92.35%	74100	المواليد داخل الأردن
7.5%	11706	7.37%	5568	7.65%	6138	المواليد خارج الأردن
100.00%	155808	48.50%	75570	51.50%	80238	المجموع

الجدول رقم 4 عدد المواليد الأردنيين داخل المملكة وخارجها

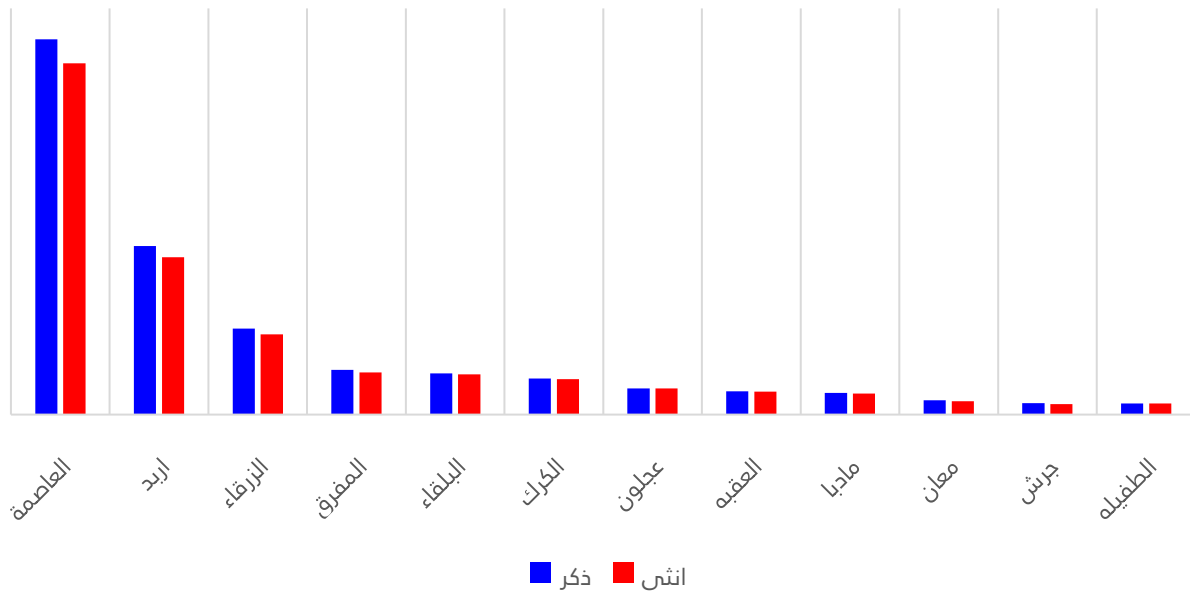


شكل رقم 2 نسبة المواليد داخل المملكة

واقعات الولادة داخل الأردن

النسبة المئوية	المجموع	الجنس		المحافظة		
		أنثى	ذكر			
43.44%	62603	43.22%	30258	43.65%	32345	العاصمة
4.87%	7016	4.97%	3477	4.78%	3539	البلقاء
9.94%	14322	9.89%	6923	9.99%	7399	الزرقاء
2.56%	3695	2.59%	1814	2.54%	1881	مادبا
19.49%	28085	19.39%	13573	19.58%	14512	اربد
5.21%	7504	5.20%	3638	5.22%	3866	المفرق
1.32%	1897	1.31%	916	1.32%	981	جرش
3.13%	4508	3.22%	2254	3.04%	2254	عجلون
4.29%	6180	4.37%	3062	4.21%	3118	الكرك
1.34%	1928	1.37%	961	1.30%	967	الطفيلة
1.64%	2360	1.63%	1138	1.65%	1222	معان
2.78%	4004	2.84%	1988	2.72%	2016	العقبة
100.00%	144102	48.58%	70002	51.42%	74100	المجموع

الجدول رقم 5 واقعات الولادة حسب المحافظة



شكل رقم 3 المواليد الأردنيون لعام 2024 حسب محافظة الولادة والجنس

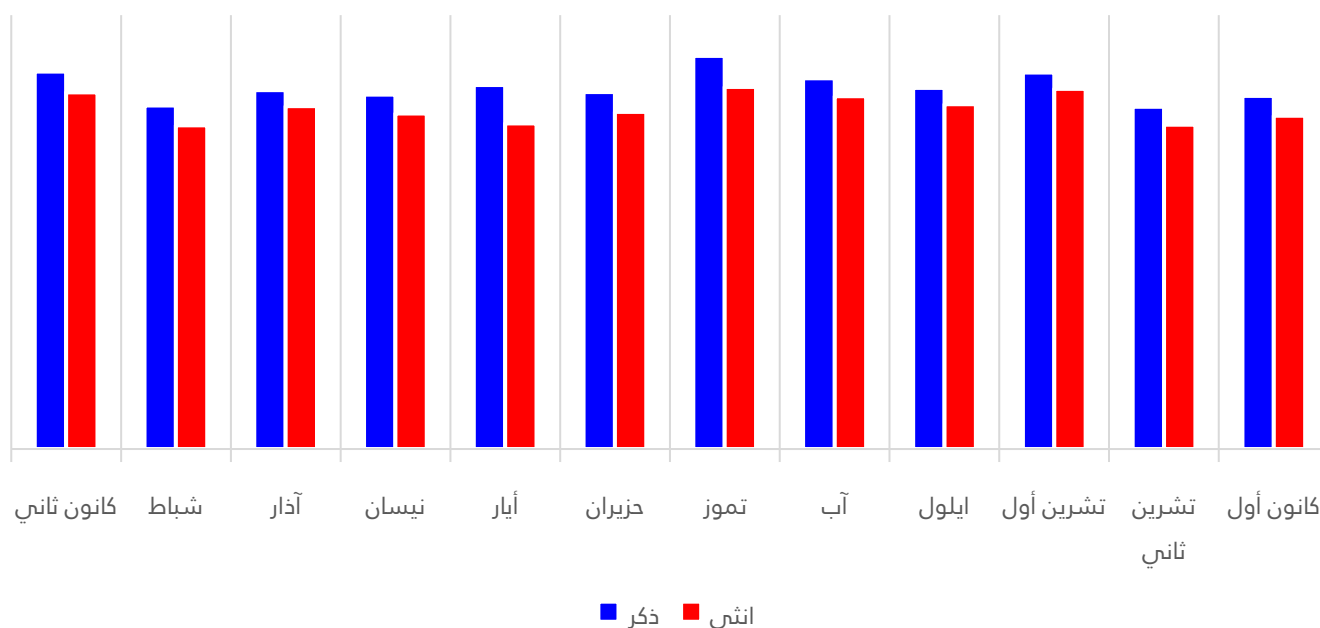
يشير الجدول رقم (5) أن نسبة تسجيل المواليد في كل من (العاصمة 43.44%، اربد 19.49% ، والزرقاء 9.94%) وتشير هذه النسب إلى أن هذه المحافظات ذات كثافة سكانية عالية .

و أما المحافظات الأقل عددا للمواليد فكانت (جرش والطفيلة بنسبة 1.3%) وهذا يتوافق مع كونها محافظات ذات كثافة سكانية أقل .

المواليد الأردنيون لعام 2024 حسب شهر الولادة و الجنس

النسبة المئوية	المجموع	الجنس		الشهر		
		أنثى	ذكر			
8.69%	13533	8.70%	6574	8.67%	6959	كانون ثاني
7.89%	12298	7.90%	5967	7.89%	6331	شباط
8.30%	12935	8.36%	6321	8.24%	6614	آذار
8.17%	12726	8.19%	6189	8.15%	6537	نيسان
8.16%	12713	7.94%	6001	8.37%	6712	أيار
8.21%	12798	8.22%	6215	8.20%	6583	حزيران
8.94%	13922	8.83%	6676	9.03%	7246	تموز
8.56%	13341	8.61%	6507	8.52%	6834	آب
8.35%	13017	8.41%	6356	8.30%	6661	أيلول
8.71%	13578	8.79%	6639	8.65%	6939	تشرين أول
7.89%	12289	7.91%	5978	7.87%	6311	تشرين ثاني
8.12%	12658	8.13%	6147	8.11%	6511	كانون أول
%100.0	155808	%48.5	75570	%51.5	80238	المجموع

الجدول رقم 6 المواليد الأردنيين حسب شهر الولادة والجنس



شكل رقم 4 المواليد الأردنيون لعام 2024 حسب شهر الولادة والجنس

يشير الجدول رقم (6) إلى أن التوزيع الشهري للمواليد مستقر نسبياً ، إلا أنه هناك بعض التقلبات الطفيفة حيث توجد زيادات طفيفة في كل من شهر كانون الثاني (يناير) وتموز (يوليو) وتشرين الأول (أكتوبر) .

واقعات الولادة للأردنيين خارج المملكة:

المواليد الأردنيون خارج الأردن لعام 2024 حسب دولة الولادة والجنس

النسبة المئوية	المجموع	الجنس		الدولة
		أنثى	ذكر	
25.78%	3018	1464	1554	الإمارات
23.95%	2804	1361	1443	السعودية
11.37%	1331	621	710	قطر
8.84%	1035	456	579	امريكا
6.72%	787	350	437	الكويت
6.30%	737	353	384	فلسطين
2.26%	265	139	126	المانيا
2.04%	239	110	129	كندا
1.67%	196	92	104	سوريا
1.32%	154	76	78	البحرين
1.50%	176	86	90	بريطانيا
1.12%	131	79	52	سلطنة عمان
0.97%	114	53	61	تركيا
0.79%	92	51	41	مصر
0.73%	85	45	40	استراليا
0.29%	34	19	15	السويد
0.26%	30	13	17	لبنان
0.21%	25	14	11	المغرب
0.19%	22	9	13	العراق
0.21%	25	12	13	الجزائر
0.20%	23	13	10	ايطاليا
3.27%	383	152	231	باقي دول العالم
%100	11706	5568	6138	المجموع

الجدول رقم 7 المواليد الأردنيين حسب دولة الولادة والجنس

أسماء المواليد الأكثر تكرار حسب الجنس لعام (2024)

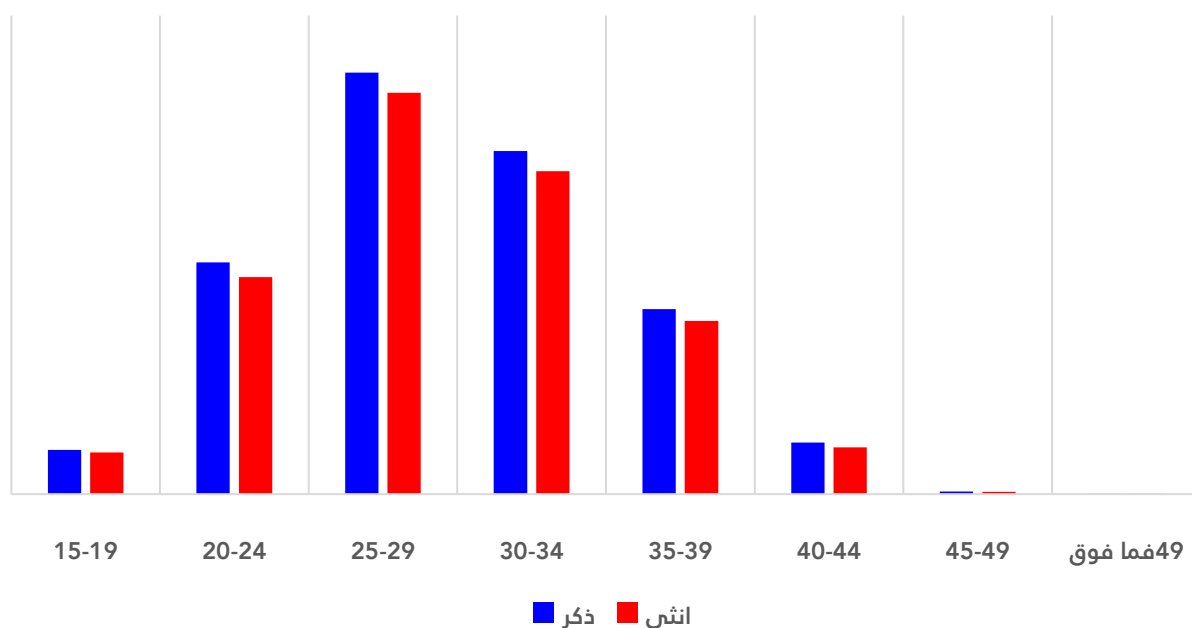
الذكور	مجموع التكرار	الإناث	مجموع التكرار
محمد	6253	مسك	2634
يوسف	2506	سلمى	1842
عمر	2339	وتين	1730
شهم	1989	مريم	1296
سند	1903	آيلا	1157
آدم	1847	لين	1026
هاشم	1615	زينة	1017
كرم	1481	حور	990
احمد	1477	سما	940
كنان	1404	ليان	900
على	1202	ميرا	893
راشد	1071	ماريا	892
زيد	1045	تيا	836
غيث	1032	ماسه	820
عبد الله	1005	زينه	791
سلطان	974	سيلا	741
خالد	967	نور	738
أحمد	956	فرح	734
عبد الرحمن	956	رفيف	730
ريان	940	ريم	728
يمان	858	ماسة	677
سيف	846	سيلين	664
فارس	832	إيلين	652
يحيى	830	نايا	650
أمير	812	ياسمين	639
ابراهيم	796	تالا	637
تيم	736	روز	633
محمود	717	حلا	617

الجدول رقم 8 الأسماء الأكثر تكراراً حسب الجنس

المواليد الأردنيون حسب الفئة العمرية للأم و جنس المولود لعام 2024

النسبة المئوية	المجموع	الجنس				الفئة العمرية للأم
		أنثى		ذكر		
3.45%	5386	3.46%	2615	3.45%	2771	15-19
18.06%	28138	18.01%	13613	18.10%	14525	20-24
33.11%	51584	33.29%	25156	32.94%	26428	25-29
26.79%	41748	26.78%	20240	26.81%	21508	30-34
14.42%	22463	14.37%	10860	14.46%	11603	35-39
3.96%	6169	3.88%	2932	4.03%	3237	40-44
0.20%	311	0.20%	149	0.20%	162	45-49
%0.01	9	%0.01	5	%0.01	4	49 فما فوق
100%	155808	48.50%	75570	51.50%	80238	المجموع

الجدول رقم 9 المواليد الأردنيين حسب الفئة العمرية للأم و جنس المولود



شكل رقم 5 المواليد الأردنيون حسب الفئة العمرية للأم و جنس المولود

يبين الجدول رقم (9) أن عدد المواليد للفئة العمرية للأمهات (25-29) سنة تشكل ما نسبته (33.11%) من إجمالي المواليد، تليها الفئة (30-34) سنة بنسبة (26.79%) ، ويلاحظ أن عدد المواليد ينخفض للأمهات من الفئة العمرية (35 – 39) فأعلى .

مواليد الأردنيون التوائم حسب الفئة العمرية للأم و جنس المولود لعام 2024

عدد المواليد الكلي	عدد التوائم	الفئة العمرية للأم
5386	119	15-19
28138	767	20-24
51584	2009	25-29
41748	2282	30-34
22463	1151	35-39
6169	213	40-44
311	8	45-49
9	2	49 فما فوق
155808	6551	المجموع

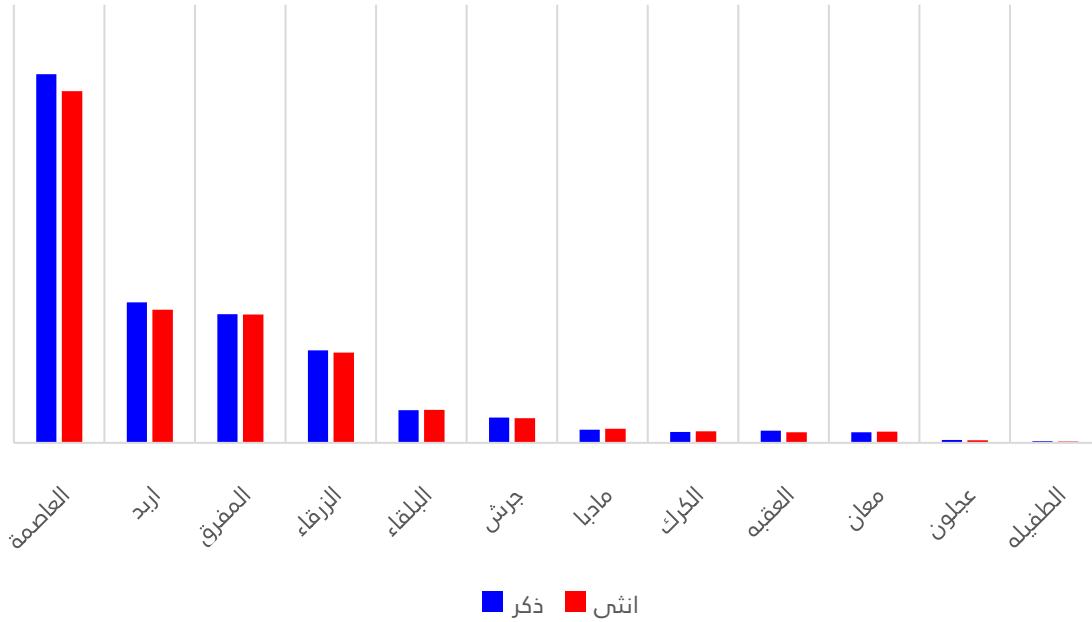
الجدول رقم 10 المواليد الأردنيين التوائم حسب الجنس والفئة العمرية للأم

ملاحظة : تشكل الولادات التوأمية ما نسبته (4.39%) من إجمالي عدد المواليد المذكور في عمود المقارنة .

المواليد الأجانب حسب محافظة الولادة والجنس لعام 2024

النسبة المئوية	المجموع	الجنس				المحافظة
		أنثى		ذكر		
43.56%	9861	43.24%	4814	43.86%	5047	العاصمة
16.56%	3750	16.39%	1825	16.73%	1925	اريد
15.54%	3519	15.79%	1758	15.30%	1761	المفرق
11.06%	2504	11.09%	1235	11.03%	1269	الزرقاء
3.96%	897	4.04%	450	3.88%	447	البلقاء
3.03%	686	3.04%	338	3.02%	348	جرش
1.67%	377	1.75%	195	1.58%	182	مادبا
1.37%	310	1.44%	160	1.30%	150	الكرك
1.39%	314	1.32%	147	1.45%	167	العقبة
1.33%	302	1.39%	155	1.28%	147	معان
0.34%	76	0.32%	36	0.35%	40	عجلون
0.19%	44	0.18%	20	0.21%	24	الطفيلة
100.00%	22640	49.17%	11133	50.83%	11507	المجموع

الجدول رقم 11 المواليد الأجانب حسب المحافظة والجنس

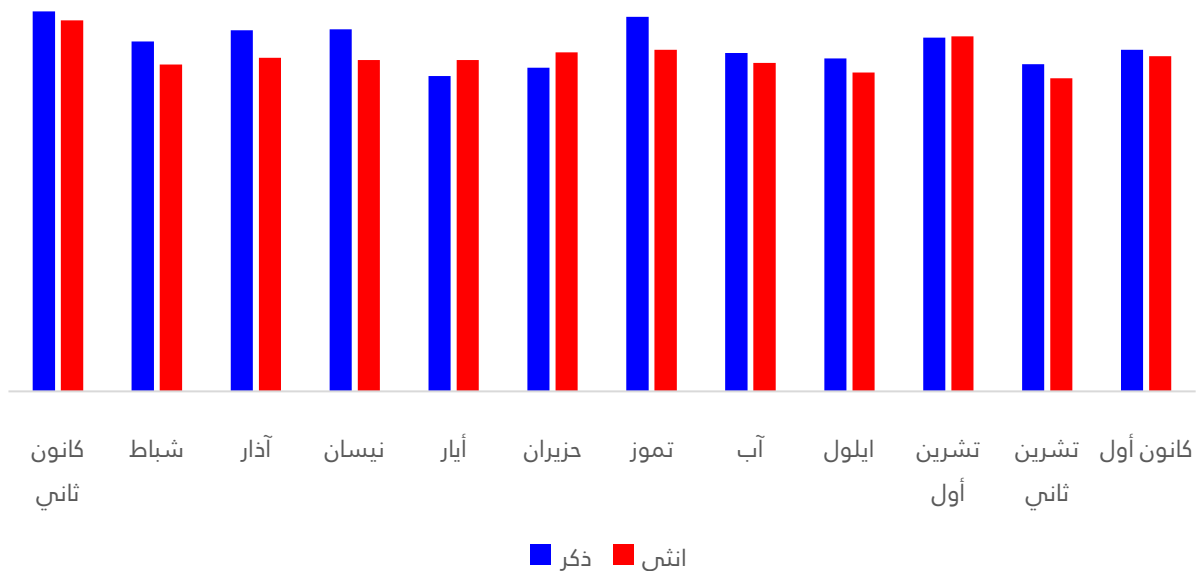


شكل رقم 6 نسبة المواليد الأجانب حسب محافظة الولادة والجنس لعام 2024

المواليد الأجنبي حسب شهر الولادة والجنس

النسبة المئوية	المجموع	الجنس		الشهر		
		أنثى	ذكر			
9.17%	2077	9.22%	1026	9.13%	1051	كانون ثاني
8.27%	1872	8.12%	904	8.41%	968	شباط
8.49%	1922	8.29%	923	8.68%	999	آذار
8.47%	1917	8.23%	916	8.70%	1001	نيسان
7.90%	1788	8.23%	916	7.58%	872	أيار
8.10%	1833	8.43%	938	7.78%	895	حزيران
8.75%	1981	8.49%	945	9.00%	1036	تموز
8.14%	1844	8.16%	908	8.13%	936	آب
7.96%	1803	7.92%	882	8.00%	921	أيلول
8.66%	1960	8.82%	982	8.50%	978	تشرين أول
7.82%	1771	7.78%	866	7.86%	905	تشرين ثاني
8.27%	1872	8.33%	927	8.21%	945	كانون أول
100.00%	22640	49.17%	11133	50.83%	11507	المجموع الكلي

الجدول رقم 12 المواليد الأجنبي حسب شهر الولادة والجنس

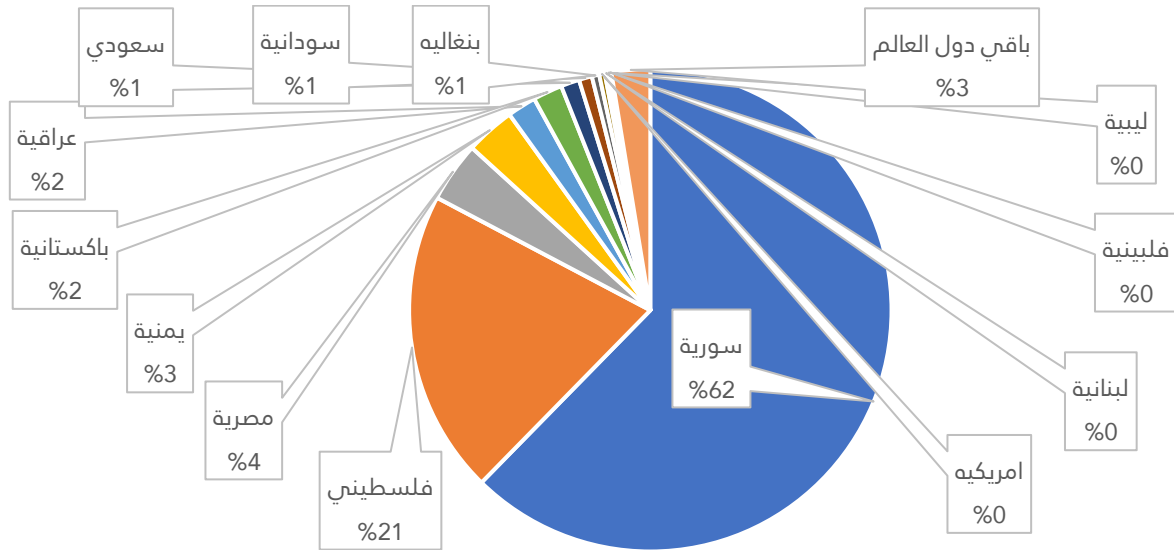


شكل رقم 7 المواليد الأجنبي حسب الجنس وشهر الولادة

المواليد الأجانب حسب جنسية الأب والجنس لعام 2024

النسبة المئوية	المجموع	الجنس				جنسية الأب
		أنثى		ذكر		
62.34%	14114	62.88%	7000	61.82%	7114	سورية
20.39%	4616	20.15%	2243	20.62%	2373	فلسطيني
4.03%	912	3.95%	440	4.10%	472	مصرية
3.32%	751	3.31%	369	3.32%	382	يمنية
1.93%	438	1.80%	200	2.07%	238	عراقية
1.97%	446	1.96%	218	1.98%	228	باكستانية
1.25%	282	1.41%	157	1.09%	125	سعودية
0.87%	198	1.01%	112	0.75%	86	سودانية
0.50%	113	0.56%	62	0.44%	51	بنغالية
0.38%	85	0.31%	35	0.43%	50	امريكية
0.19%	43	0.17%	19	0.21%	24	لبنانية
0.12%	27	0.19%	21	0.05%	6	ليبية
0.13%	29	0.13%	14	0.13%	15	فلبينية
2.59%	586	2.18%	243	2.98%	343	باقي دول العالم
100.00%	22640	49.17%	11133	50.83%	11507	المجموع

الجدول رقم 13 المواليد الأجانب حسب الجنس و جنسية الأب

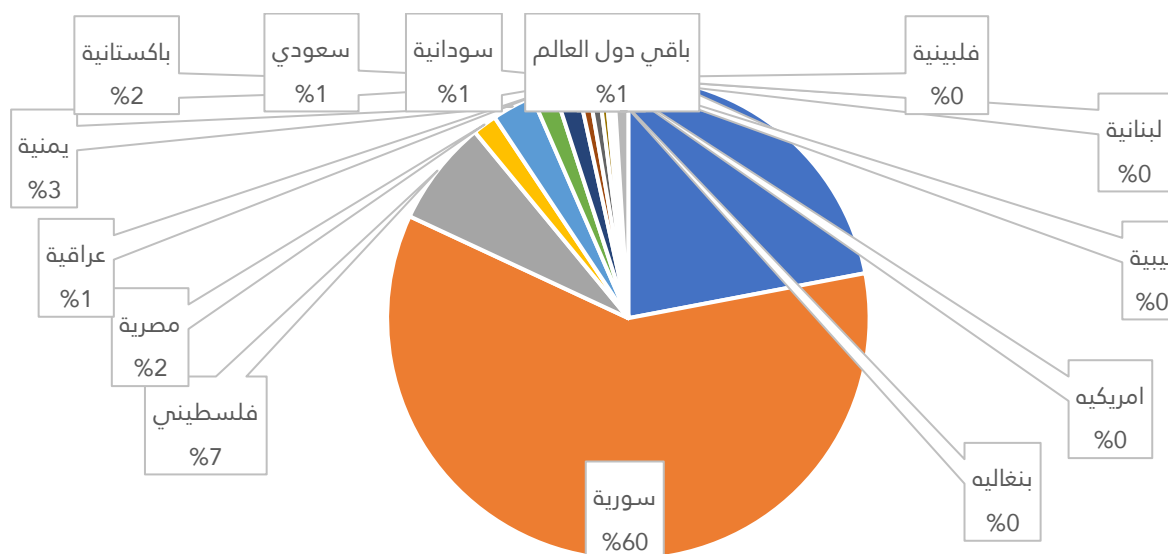


شكل رقم 8 نسب المواليد الأجانب حسب جنسية الأب

المواليد الأجانب حسب جنسية الأم والجنس لعام 2024

النسبة المئوية	المجموع	الجنس				جنسية الأم
		أنثى		ذكر		
22.01%	4983	21.90%	2438	22.12%	2545	أردنية
59.93%	13568	60.16%	6698	59.70%	6870	سورية
7.08%	1604	7.11%	792	7.06%	812	فلسطيني
1.63%	368	1.46%	162	1.79%	206	مصرية
2.83%	640	2.85%	317	2.81%	323	يمنية
1.53%	346	1.42%	158	1.63%	188	عراقية
1.57%	355	1.48%	165	1.65%	190	باكستانية
0.71%	160	0.83%	92	0.59%	68	سعودية
0.69%	157	0.80%	89	0.59%	68	سودانية
0.46%	104	0.49%	54	0.43%	50	بنغالية
0.19%	44	0.15%	17	0.23%	27	امريكية
0.11%	26	0.09%	10	0.14%	16	لبنانية
0.11%	25	0.20%	22	0.03%	3	ليبية
0.16%	37	0.17%	19	0.16%	18	فلبينية
0.98%	223	0.90%	100	1.07%	123	باقي دول العالم
100.00%	22640	49.17%	11133	50.83%	11507	المجموع

الجدول رقم 14 المواليد الأجانب حسب الجنس و جنسية الأم



شكل رقم 9 نسب المواليد الأجانب حسب جنسية الأم

مقاييس مستوى الإنجاب في الأردن لعام 2024

8713443	عدد الأردنيين المسجلين مدنياً
2303602	النساء في سن الإنجاب
864720	الأطفال أقل من خمس سنوات
155808	المواليد
20.5	معدل المواليد الخام (مولود لكل الف نسمة)
67.6	معدل الإنجاب العام (مولود لكل الف امرأة)
375	نسبة الأطفال إلى النساء (طفل لكل الف امرأة)

معدل الإنجاب الكلي حسب سنة الولادة الفعلي والمسجلين مدنياً لمنتصف العام لبيانات الأحوال المدنية

معدل الإنجاب التفصيلي									الفئات العمرية
2024	2023	2022	2021	2020	2019	2018	2017	2016	
12.7	15.3	18.81	21.37	21.36	25.65	28.16	30.35	29.99	15-19
77.9	86.0	97.61	103.84	105.69	118.35	125.56	131.54	126.69	20-24
143.9	149.2	157.95	167.51	162.05	177.52	183.34	189.31	185.52	25-29
126.9	125.1	129.46	134.07	129.85	143.03	146.59	153.10	147.22	30-34
73.0	75.1	77.94	79.41	78.91	87.93	89.15	93.37	88.15	35-39
21.8	22.0	23.13	23.14	23.46	26.46	26.51	27.82	26.00	40-44
1.3	1.2	1.35	1.35	1.30	1.52	1.57	1.75	1.50	45-49
2.3	2.4	2.53	2.7	2.61	2.90	3.00	3.14	3.03	معدل الإنجاب الكلي

الجدول رقم (15) معدلات الإنجاب حسب سنة الولادة

يبين الجدول رقم (15) معدلات الخصوبة التفصيلية حسب العمر (ASFRs) للنساء الأردنيات خلال الأعوام (2016 إلى 2024) ، ويلاحظ منه أن هناك انخفاض في معدل الإنجاب الكلي (TFR) .

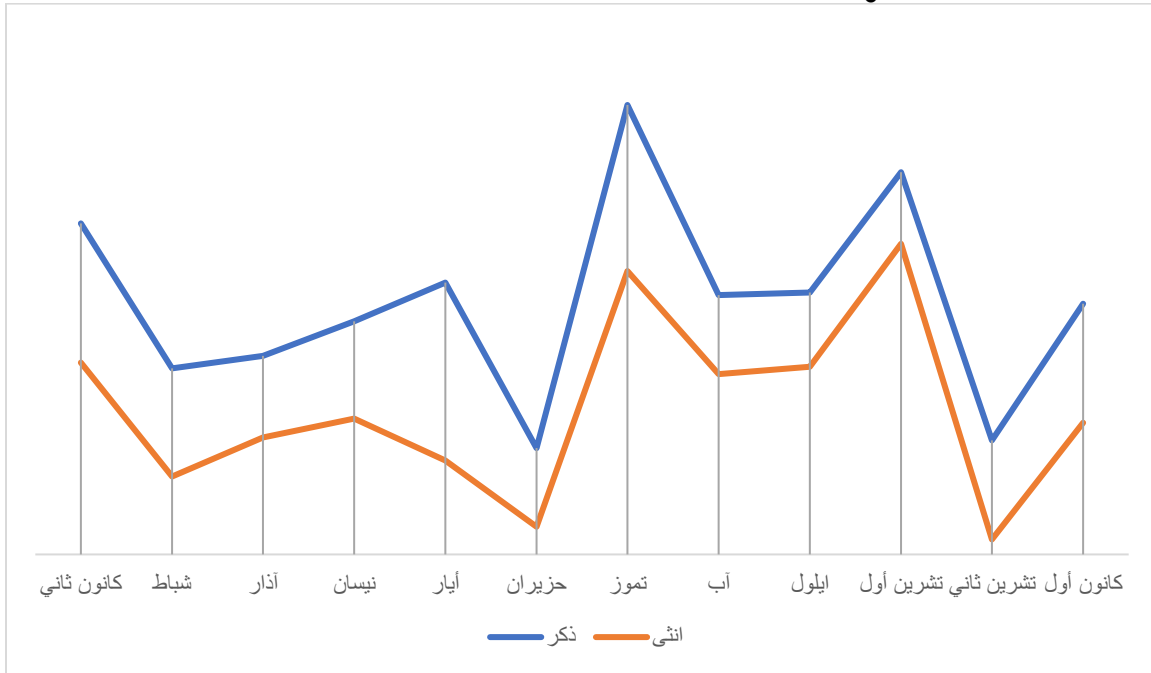
معدل الإحلال الإجمالي لعام 2024 لبيانات السجلات المدنية والواقعات للدائرة

معدل الإحلال الكلي	المجموع	49-45	44-40	39-35	34-30	29-25	24-20	19-15	فئة أعمار النساء
1.13	75565	149	2932	10860	20240	25156	13613	2615	عدد المواليد الإناث
	2288273	239378	280972	305774	326713	356166	358979	420291	عدد النساء في منتصف العام
	1.12	0.003	0.052	0.178	0.310	0.353	0.190	0.031	معدل الإحلال

الجدول رقم 16 معدل الإحلال لعام 2024

يبين الجدول رقم (16) معدل الإحلال الإجمالي (GRR) ومكوناته لعام 2024 ، حيث يشير هذا المعدل إلى أن كل امرأة يحل مكانها 1.13 بنت ، ويدل هذا المعدل إلى أن السكان لا يزالون ينمون، حيث يجب كل جيل من النساء عددًا كافيًا من الفتيات لتعويض أنفسهن .

تسجيل المواليد خلال الشهر الأول بعد الولادة



شكل رقم 10 تسجيل المواليد خلال الشهر الأول

يشير الشكل رقم (10) إلى إنه في عام 2024 كانت نسبة تسجيل المواليد الأردنيين مرتفعة حيث بلغت (96.8%) خلال الشهر الأول وهذا يدل على أن نظام التسجيل فعال وسريع جداً ولا يوجد تفضيل للتسجيل بين الجنسين ، حيث كانت نسبة التسجيل في عام 2024 (96.8%) لكلا الجنسين وتدل هذه النسبة على أن أي تفضيل تاريخي لتأخير تسجيل أحد الجنسين (مثل الذكور) قد تم إلغاؤه أو تقليده بشكل كبير.

موسمية واقعات الولادة

المجموع	سنة الولادة										سنة تسجيل الولادة
	2024	2023	2022	2021	2020	2019	2018	2017	2016	2015	
174003	0	0	0	0	0	0	0	0	0	174003	2015
180443	0	0	0	0	0	0	0	0	171111	9332	2016
192674	0	0	0	0	0	0	0	181504	10084	1086	2017
190621	0	0	0	0	0	0	178837	9916	1218	650	2018
181923	0	0	0	0	0	171332	8209	1145	725	512	2019
166809	0	0	0	0	159951	6041	328	202	163	124	2020
178910	0	0	0	167337	7778	1604	908	578	410	295	2021
175185	0	0	161842	7980	1735	1309	884	610	470	355	2022
167369	0	154938	8161	1061	909	724	590	429	292	265	2023
163546	150822	8425	1110	763	699	530	417	323	264	193	2024
6027	4986	289	171	133	120	99	71	65	53	40	2025
1777510	155808	163652	171284	177274	171192	181639	190244	194772	184790	186855	المجموع

الجدول رقم 17 عدد واقعات الولادة حسب سنة الولادة وسنة التسجيل للسنوات 2024-2015

2024	سنة الولادة									سنة تسجيل الولادة
	2023	2022	2021	2020	2019	2018	2017	2016	2015	
0.00%	0.00%	0.00%	0.00%	0.00%	0.00%	0.00%	0.00%	0.00%	93.12%	2015
0.00%	0.00%	0.00%	0.00%	0.00%	0.00%	0.00%	0.00%	92.60%	4.99%	2016
0.00%	0.00%	0.00%	0.00%	0.00%	0.00%	0.00%	93.19%	5.46%	0.58%	2017
0.00%	0.00%	0.00%	0.00%	0.00%	0.00%	94.00%	5.09%	0.66%	0.35%	2018
0.00%	0.00%	0.00%	0.00%	0.00%	94.33%	4.31%	0.59%	0.39%	0.27%	2019
0.00%	0.00%	0.00%	0.00%	93.43%	3.33%	0.17%	0.10%	0.09%	0.07%	2020
0.00%	0.00%	0.00%	94.39%	4.54%	0.88%	0.48%	0.30%	0.22%	0.16%	2021
0.00%	0.00%	94.49%	4.50%	1.01%	0.72%	0.46%	0.31%	0.25%	0.19%	2022
0.00%	94.68%	4.76%	0.60%	0.53%	0.40%	0.31%	0.22%	0.16%	0.14%	2023
96.80%	5.15%	0.65%	0.43%	0.41%	0.29%	0.22%	0.17%	0.14%	0.10%	2024
3.20%	0.18%	0.10%	0.08%	0.07%	0.05%	0.04%	0.03%	0.03%	0.02%	2025

الجدول رقم 18 نسب تسجيل الواقعات حسب سنة الولادة وسنة التسجيل للسنوات 2024-2015

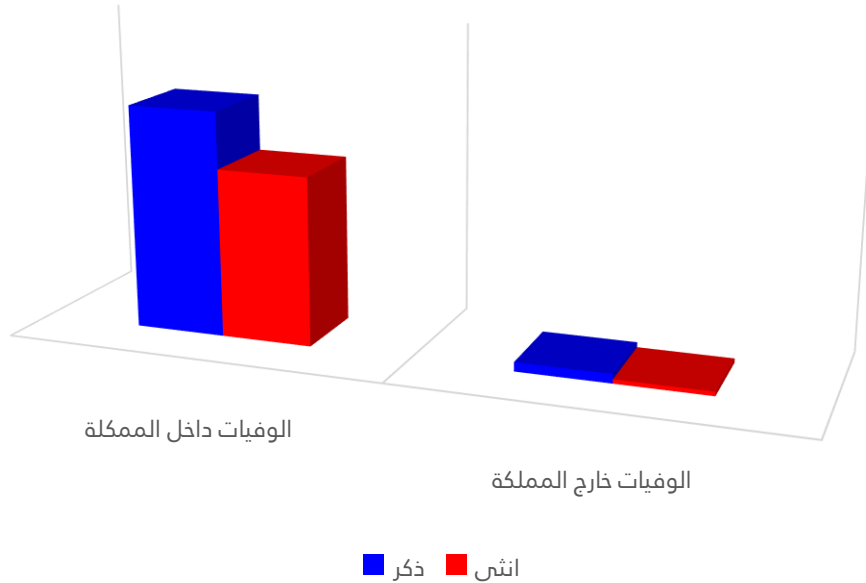
نلاحظ من الجدولين رقم (17) و (18) أن العام 2024 قد حدث فيه إنخفاض طفيف في إجمالي عدد المواليد مقارنة بالسنوات السابقة وكان أعلى نسبة تسجيل للمواليد في سنة 2024.

ثانياً: واقعات الوفاة

واقعات الوفاة للأردنيين لعام 2024 داخل الأردن وخارجه

النسبة المئوية	المجموع	الجنس				الوفيات
		أنثى		ذكر		
96.62%	26591	97.39%	11410	96.05%	15181	الوفيات داخل الأردن
3.38%	930	2.61%	306	3.95%	624	الوفيات خارج الأردن
100.00%	27521	42.57%	11716	57.43%	15805	المجموع الكلي

الجدول رقم 19 واقعات الوفيات للأردنيين لعام 2024

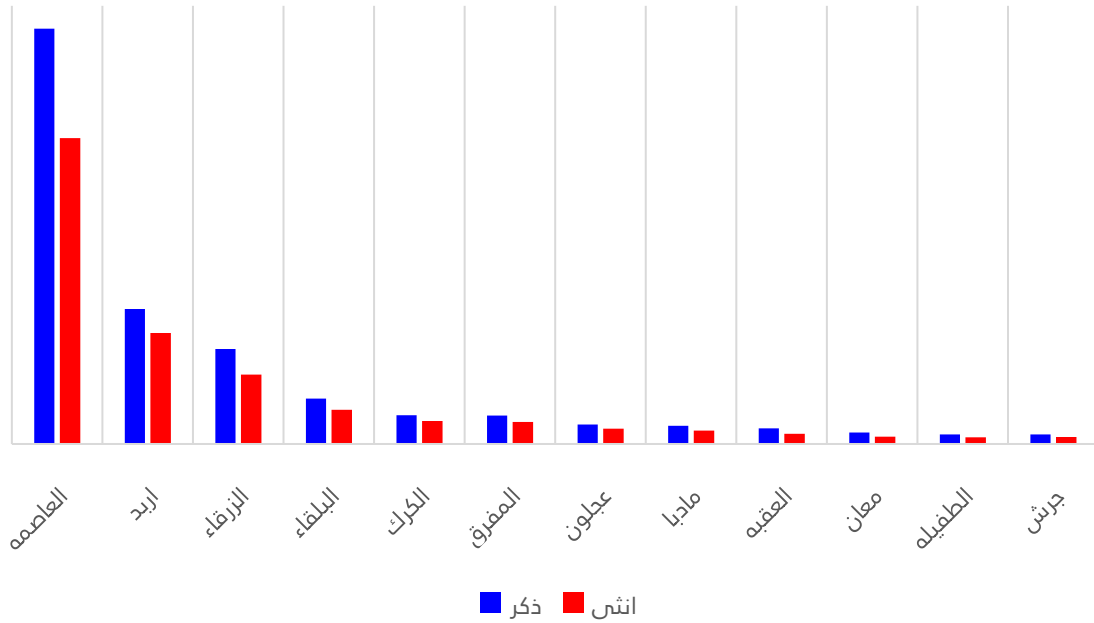


شكل رقم 11 واقعات الوفاة للأردنيين داخل المملكة وخارجها

واقعات الوفاة للأردنيين داخل المملكة

النسبة المئوية	المجموع	الجنس		المحافظة		
		أنثى	ذكر			
16.89%	4492	17.75%	2025	16.25%	2467	أربد
5.47%	1455	5.47%	624	5.47%	831	البلقاء
11.28%	3000	11.10%	1267	11.42%	1733	الزرقاء
1.12%	297	1.08%	123	1.15%	174	الطفيلة
49.51%	13165	48.95%	5585	49.93%	7580	العاصمة
1.76%	469	1.60%	183	1.88%	286	العقبة
3.55%	945	3.67%	419	3.46%	526	الكرك
3.46%	919	3.52%	402	3.41%	517	المفرق
1.14%	302	1.14%	130	1.13%	172	جرش
2.37%	631	2.43%	277	2.33%	354	عجلون
2.17%	576	2.12%	242	2.20%	334	مادبا
1.28%	340	1.17%	133	1.36%	207	معان
100.00%	26591	42.91%	11410	57.09%	15181	المجموع

الجدول رقم 20 عدد واقعات الوفاة للأردنيين حسب الجنس والمحافظة



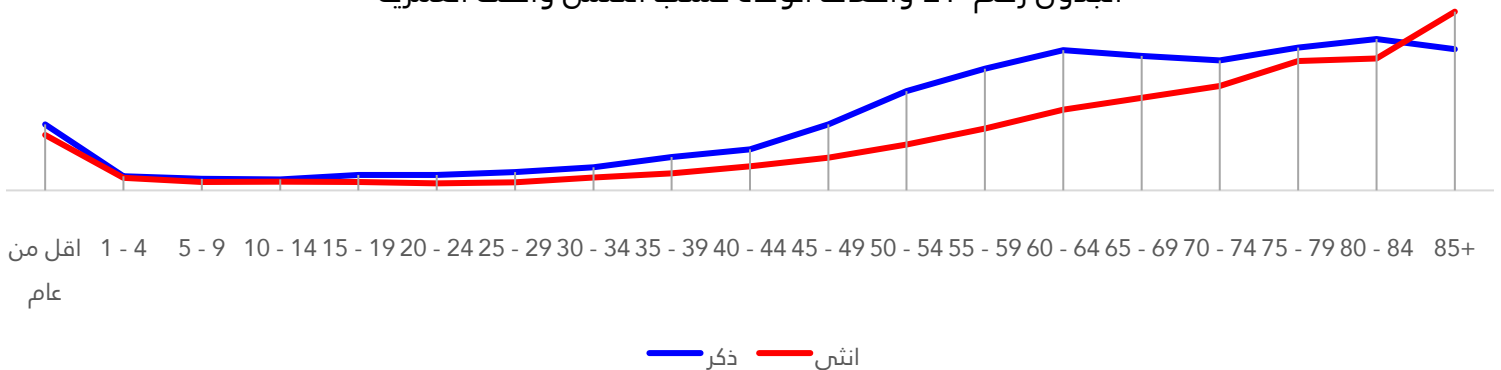
شكل رقم 12 وفيات المواطنين الأردنيين حسب الجنس والمحافظة

يشير الجدول رقم (20) إلى أن أعلى نسبة من الوفيات تتركز في (العاصمة) بنسبة 49.51% ثم محافظة إربد بنسبة (16.89 %) ثم محافظة الزرقاء بنسبة (11.28%) بسبب الكثافة السكانية العالية في هذه المحافظات، ونلاحظ أن هناك فرق بين عدد الوفيات الذكور (15,181) مقارنة بعدد الوفيات للإناث (11,410) .

واقعات الوفاة للأردنيين حسب الفئات العمرية لعام 2024

النسبة المئوية	المجموع	الجنس		الفئة العمرية		
		أنثى	ذكر			
5.07%	1394	5.45%	638	4.78%	756	اقل من سنة
1.12%	307	1.23%	144	1.03%	163	1-4
0.84%	231	0.82%	96	0.85%	135	5-9
0.82%	226	0.85%	100	0.80%	126	10-14
1.00%	274	0.81%	95	1.13%	179	15-19
0.94%	259	0.69%	81	1.13%	178	20-24
1.10%	302	0.79%	92	1.33%	210	25-29
1.51%	415	1.26%	148	1.69%	267	30-34
2.11%	581	1.68%	197	2.43%	384	35-39
2.72%	748	2.36%	277	2.98%	471	40-44
4.11%	1132	3.19%	374	4.80%	758	45-49
6.05%	1664	4.49%	526	7.20%	1138	50-54
7.66%	2107	6.05%	709	8.85%	1398	55-59
9.21%	2535	7.90%	926	10.18%	1609	60-64
9.48%	2608	9.08%	1064	9.77%	1544	65-69
9.77%	2690	10.23%	1199	9.43%	1491	70-74
11.35%	3124	12.67%	1485	10.37%	1639	75-79
11.81%	3251	12.92%	1514	10.99%	1737	80-84
13.35%	3673	17.51%	2051	10.26%	1622	85+
100.00%	27521	42.57%	11716	57.43%	15805	المجموع
	62		64		60	عمر متوسط الوفاة
	68		71		65	عمر وسيط الوفاة

الجدول رقم 21 واقعات الوفاة حسب الجنس والفئة العمرية



شكل رقم 13 واقعات الوفاة للأردنيين حسب الجنس والفئة العمرية

يشير الجدول رقم (21) إلى أن عدد الوفيات يرتفع ابتداءً من الفئة العمرية (55 – 59) سنة ، وأن أعلى نسبة من الوفيات في الفئات العمرية المتقدمة تتمركز فيمن هم فوق 85 عاماً بنسبة 13.35% وتعد هذه النسبة طبيعية وتعكس الشيخوخة الطبيعية للسكان.

ويظهر الجدول بوضوح أن متوسط عمر الوفاة للإناث هو (64) سنة و متوسط عمر الوفاة للذكور (60) ، وأما الوسيط للإناث فقد كان (71) سنة وللذكور (65) سنة .

واقعات الوفاة للأطفال حديثي الولادة والرضع الأردنيين لعام 2024

المجموع	انثى	ذكر	
622	275	347	حديثي الولادة
538	242	296	الرضع
1160	517	643	المجموع

الجدول رقم 22 توزيع واقعات الوفاة للأطفال الأردنيين حديثي الولادة والرضع

تشير البيانات الواردة في الجدول رقم 22 إلى أن فئة حديثي الولادة (الأطفال الذين تقل أعمارهم عن شهر واحد) سجّلت 622 واقعة وفاة، منها 347 للذكور بنسبة 55.79% و275 للإناث بنسبة 44.21%.

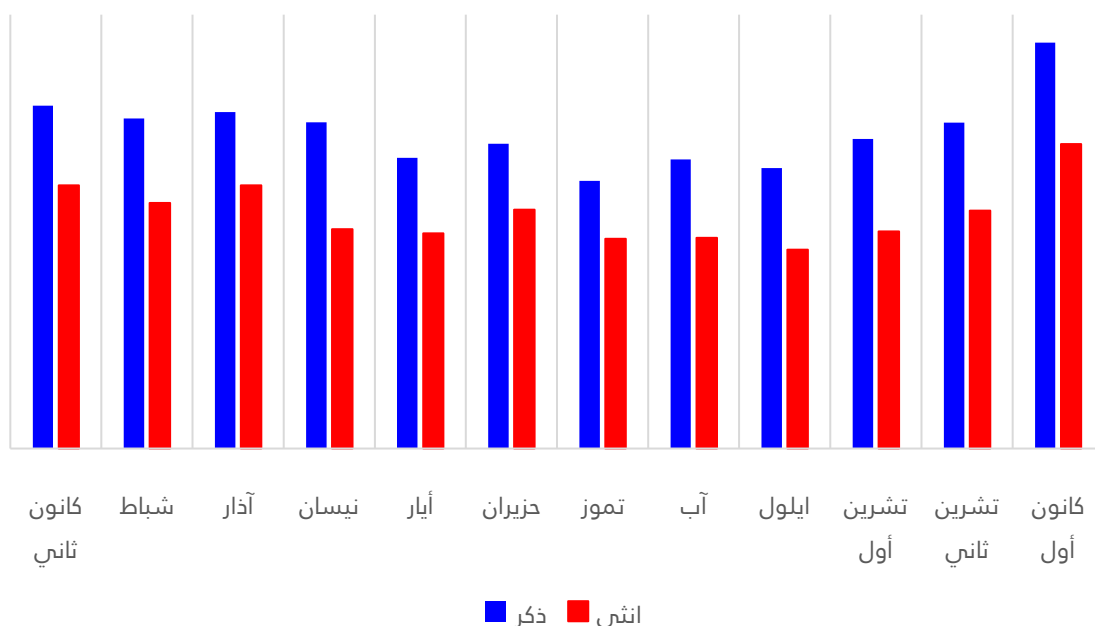
أما الأطفال الرضع (هم الأطفال الذين تتراوح أعمارهم بين شهر واحد وأقل من سنة) فقد بلغ إجمالي الوفيات فيها 538 واقعة، منها 296 للذكور بنسبة 55.01% و242 للإناث بنسبة 44.99%.

وبشكل عام فقد بلغ إجمالي عدد وفيات الأطفال 1160 بنسبة 4.21% من إجمالي عدد واقعات الوفاة المسجلة لعام 2024.

واقعات الوفاة للأردنيين حسب الجنس وشهر الوفاة لعام 2024

النسبة المئوية	المجموع	الجنس		الشهر		
		أنثى	ذكر			
9.13%	2514	9.32%	1092	9.00%	1422	كانون ثاني
8.68%	2388	8.70%	1019	8.66%	1369	شباط
9.04%	2488	9.32%	1092	8.83%	1396	آذار
8.23%	2264	7.77%	910	8.57%	1354	نيسان
7.63%	2099	7.62%	893	7.63%	1206	أيار
8.20%	2256	8.46%	991	8.00%	1265	حزيران
7.19%	1980	7.43%	870	7.02%	1110	تموز
7.53%	2073	7.46%	874	7.59%	1199	آب
7.23%	1989	7.04%	825	7.36%	1164	أيلول
7.94%	2184	7.68%	900	8.12%	1284	تشرين أول
8.50%	2339	8.42%	987	8.55%	1352	تشرين ثاني
10.71%	2947	10.78%	1263	10.65%	1684	كانون أول
100.00%	27521	42.57%	11716	57.43%	15805	المجموع الكلي

الجدول رقم 23 واقعات الوفاة حسب الجنس وشهر الوفاة

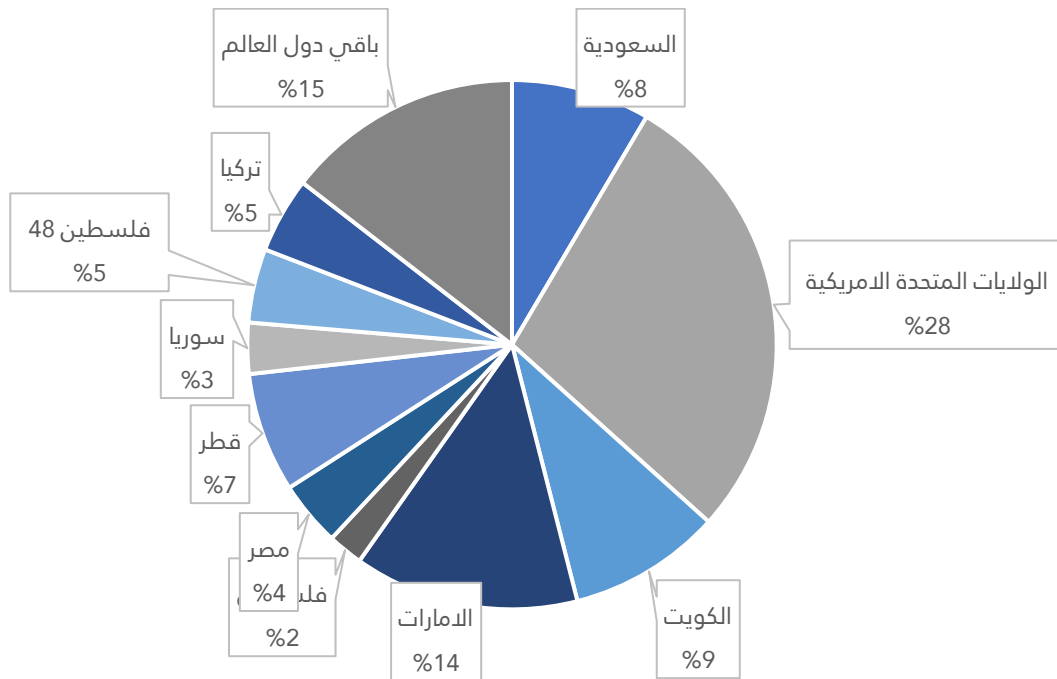


شكل رقم 14 واقعات الوفاة حسب الجنس وشهر الوفاة

واقعات الوفاة للأردنيين حسب دولة الوفاة والجنس لعام 2024

النسبة المئوية	المجموع	الجنس		الدولة		
		أنثى	ذكر			
8.49%	79	7.19%	22	9.13%	57	الإمارات
28.17%	262	35.95%	110	24.36%	152	السعودية
9.35%	87	11.11%	34	8.49%	53	الكويت
13.76%	128	13.07%	40	14.10%	88	امريكا
2.15%	20	2.29%	7	2.08%	13	تركيا
3.98%	37	5.23%	16	3.37%	21	سوريا
7.31%	68	4.90%	15	8.49%	53	فلسطين
3.12%	29	3.27%	10	3.04%	19	فلسطين 48
4.52%	42	3.59%	11	4.97%	31	قطر
4.62%	43	3.59%	11	5.13%	32	مصر
14.52%	135	9.80%	30	16.83%	105	باقي دول العالم
100.00%	930	32.90%	306	67.10%	624	المجموع الكلي

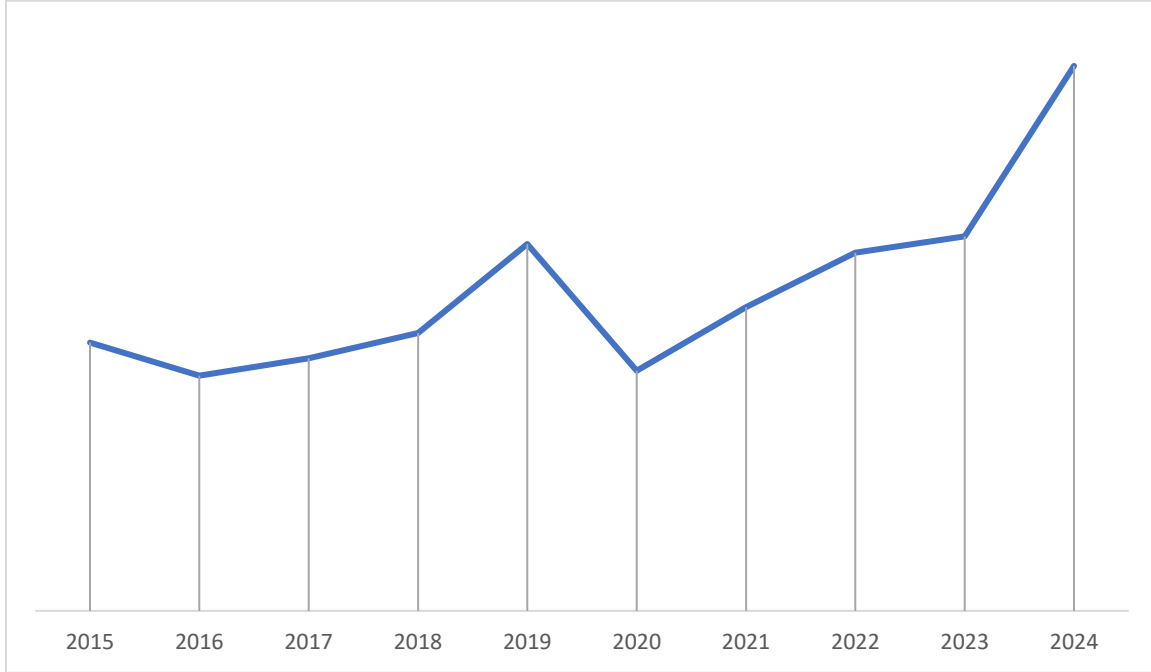
الجدول رقم 24 واقعات الوفاة للأردنيين حسب الجنس ودولة الوفاة



شكل رقم 15 نسبة واقعات الوفاة للأردنيين حسب دولة الوفاة

توقيت التسجيل خلال الإِسبوع الأول من واقعات الوفاة

تشير البيانات في الشكل رقم (18) إلى أن هنالك ارتفاع بنسب تسجيل الوفيات ، حيث بلغت نسبة الوفيات التي تم تسجيلها للذكور خلال أسبوع ما بعد الوفاة لعام 2024 (73.3 %) ، مقابل (65,3 %) للإناث ، ومقارنة مع العام 2022 فقد كانت نسبة وفيات الذكور المسجلة خلال اسبوع ما بعد الوفاة (71,6 %) و(67.3 %) للإناث .



شكل رقم 16 توقيت التسجيل خلال الإِسبوع الأول من حدوث الواقعة

نسبة توزيع الوفاة للأردنيين حسب سنة الوفاة وسنة التسجيل

2024	2023	2022	2021	2020	2019	2018	2017	2016	2015	سنة الوفاة سنة التسجيل
0.00%	0.00%	0.00%	0.00%	0.00%	0.00%	0.00%	0.00%	0.00%	93.77%	2015
0.00%	0.00%	0.00%	0.00%	0.00%	0.00%	0.00%	0.00%	93.43%	4.83%	2016
0.00%	0.00%	0.00%	0.00%	0.00%	0.00%	0.00%	93.61%	5.35%	0.45%	2017
0.00%	0.00%	0.00%	0.00%	0.00%	0.00%	93.87%	5.21%	0.36%	0.24%	2018
0.00%	0.00%	0.00%	0.00%	0.00%	94.79%	5.03%	0.47%	0.22%	0.17%	2019
0.00%	0.00%	0.00%	0.00%	93.48%	3.81%	0.18%	0.11%	0.08%	0.06%	2020
0.00%	0.00%	0.00%	94.14%	5.14%	0.60%	0.29%	0.11%	0.15%	0.14%	2021
0.00%	0.00%	94.70%	5.07%	0.70%	0.36%	0.27%	0.19%	0.14%	0.17%	2022
0.00%	94.87%	4.76%	0.41%	0.36%	0.21%	0.20%	0.14%	0.13%	0.08%	2023
96.63%	4.93%	0.47%	0.32%	0.26%	0.19%	0.15%	0.15%	0.11%	0.06%	2024
3.37%	0.20%	0.07%	0.06%	0.07%	0.04%	0.02%	0.02%	0.03%	0.01%	2025

الجدول رقم 25 نسبة توزيع الوفاة للأردنيين داخل الأردن حسب سنة التسجيل

توزيع عدد الوفيات للأردنيين حسب سنة الوفاة وسنة التسجيل

2024	2023	2022	2021	2020	2019	2018	2017	2016	2015	سنة الوفاة سنة التسجيل
0	0	0	0	0	0	0	0	0	23375	2015
0	0	0	0	0	0	0	0	23355	1205	2016
0	0	0	0	0	0	0	23230	1338	113	2017
0	0	0	0	0	0	23287	1292	90	61	2018
0	0	0	0	0	25320	1247	116	55	43	2019
0	0	0	0	30039	1019	45	28	19	14	2020
0	0	0	34862	1652	159	72	28	37	36	2021
0	0	27225	1879	224	97	67	47	36	43	2022
0	25569	1369	151	115	57	49	34	33	20	2023
26593	1329	136	117	84	50	36	37	27	14	2024
928	53	19	23	21	10	6	4	7	3	2025

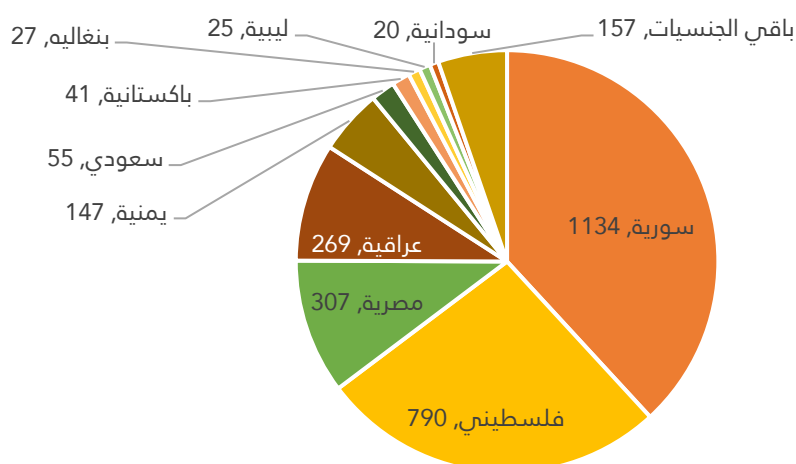
الجدول رقم 26 نسبة توزيع الوفاة للأردنيين داخل وخارج الأردن حسب سنة التسجيل

تُظهر النسب المئوية في الجدول رقم (24) أن النسبة العالية للوفيات المسجلة تم تسجيلها في نفس عام وقوعها . ويلاحظ أن نسب تسجيل واقعات الوفاة ارتفعت خلال السنوات ويعد هذا تحسن كبير ومستمر.

المتوفون الأجانب حسب الجنسية والجنس لعام 2024

النسبة المئوية	المجموع	الجنس		الجنسية		
		أنثى	ذكر			
38.16%	1134	43.22%	465	35.28%	669	سورية
26.58%	790	25.46%	274	27.22%	516	فلسطيني
10.33%	307	4.00%	43	13.92%	264	مصرية
9.05%	269	10.41%	112	8.28%	157	عراقية
4.95%	147	3.72%	40	5.64%	107	يمنية
1.85%	55	1.39%	15	2.11%	40	سعودي
1.38%	41	1.21%	13	1.48%	28	باكستانية
0.91%	27	1.49%	16	0.58%	11	بنغاليه
0.84%	25	0.84%	9	0.84%	16	ليبية
0.67%	20	0.74%	8	0.63%	12	سودانية
5.28%	157	7.53%	81	4.01%	76	باقي الجنسيات
100.00%	2972	36.20%	1076	63.80%	1896	المجموع الكلي

الجدول رقم 27 المتوفون الأجانب حسب الجنس والجنسية



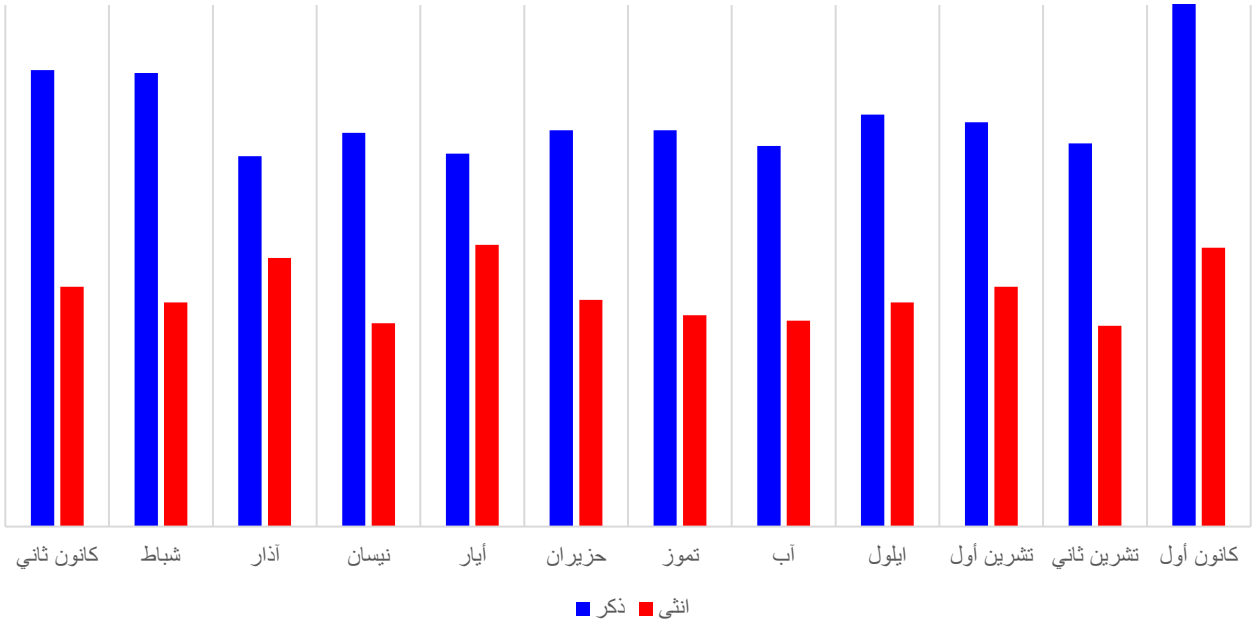
شكل رقم 17 نسبة المتوفون الأجانب حسب الجنس والجنسية

بين الجدول رقم (26) الوفيات بين الأجانب حيث تشكل الجنسية السورية ما نسبته (43.22%) والفلسطينية (25.46%) من إجمالي الوفيات مما يعكس حجم هاتين الجاليتين في الأردن وتأتي نسبة الوفيات للجنسية العراقية في المرتبة الثالثة بنسبة (10.41%).

المتوفون الأجانب حسب شهر الوفاة والجنس لعام 2024

النسبة المئوية	المجموع	الجنس		الشهر		
		أنثى	ذكر			
8.98%	267	8.55%	92	9.23%	175	كانون ثاني
8.75%	260	7.99%	86	9.18%	174	شباط
8.24%	245	9.57%	103	7.49%	142	آذار
7.71%	229	7.25%	78	7.96%	151	نيسان
8.45%	251	10.04%	108	7.54%	143	أيار
8.04%	239	8.09%	87	8.02%	152	حزيران
7.84%	233	7.53%	81	8.02%	152	تموز
7.57%	225	7.34%	79	7.70%	146	آب
8.21%	244	7.99%	86	8.33%	158	أيلول
8.31%	247	8.55%	92	8.18%	155	تشرين أول
7.54%	224	7.16%	77	7.75%	147	تشرين ثاني
10.36%	308	9.94%	107	10.60%	201	كانون أول
100.00%	2972	36.20%	1076	63.80%	1896	المجموع

الجدول رقم 28 المتوفون الأجانب حسب الجنس وشهر الوفاة

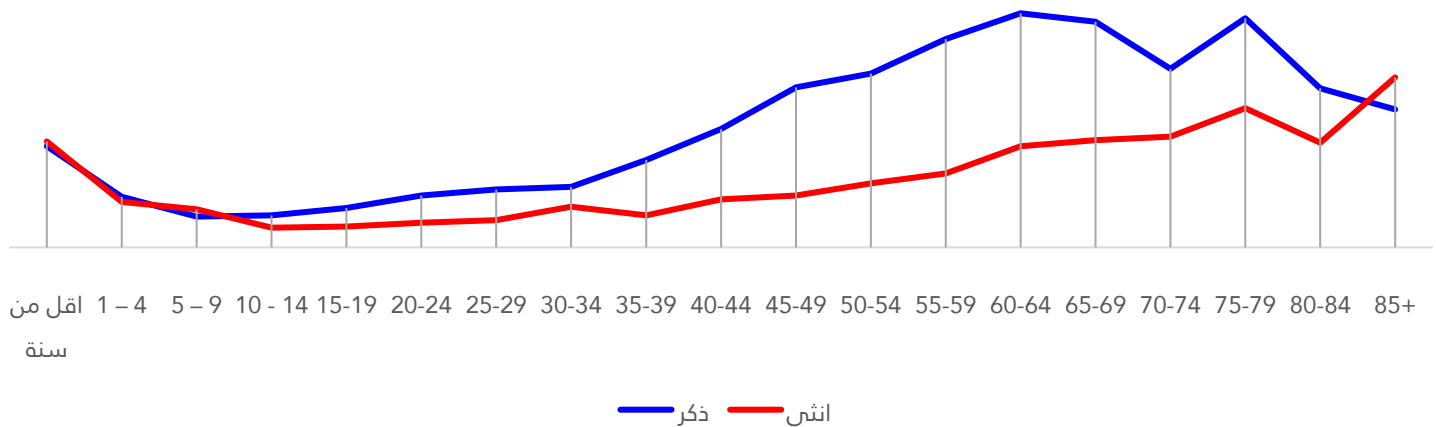


شكل رقم 18 المتوفون الأجانب حسب الجنس وشهر الوفاة

المتوفون الأجانب حسب الفئات العمرية و الجنس لعام 2024

النسبة المئوية	المجموع	الجنس		الفئات العمرية		
		أنثى	ذكر			
5.65%	168	7.99%	86	4.32%	82	أقل من سنة
2.62%	78	3.44%	37	2.16%	41	1-4
1.88%	56	2.88%	31	1.32%	25	5-9
1.41%	42	1.49%	16	1.37%	26	10-14
1.65%	49	1.58%	17	1.69%	32	15-19
2.09%	62	1.86%	20	2.22%	42	20-24
2.32%	69	2.04%	22	2.48%	47	25-29
2.76%	82	3.07%	33	2.58%	49	30-34
3.26%	97	2.42%	26	3.74%	71	35-39
4.54%	135	3.62%	39	5.06%	96	40-44
5.79%	172	3.90%	42	6.86%	130	45-49
6.49%	193	4.83%	52	7.44%	141	50-54
7.71%	229	5.58%	60	8.91%	169	55-59
9.15%	272	7.62%	82	10.02%	190	60-64
9.08%	270	8.09%	87	9.65%	183	65-69
7.91%	235	8.36%	90	7.65%	145	70-74
10.06%	299	10.50%	113	9.81%	186	75-79
7.20%	214	7.90%	85	6.80%	129	80-84
8.41%	250	12.83%	138	5.91%	112	أكبر من 85 عام
100.00%	2972	36.20%	1076	63.80%	1896	المجموع

الجدول رقم 29 المتوفون الأجانب حسب الجنس والفئات العمرية



شكل رقم (19) المتوفون الأجانب حسب الجنس والفئات العمرية

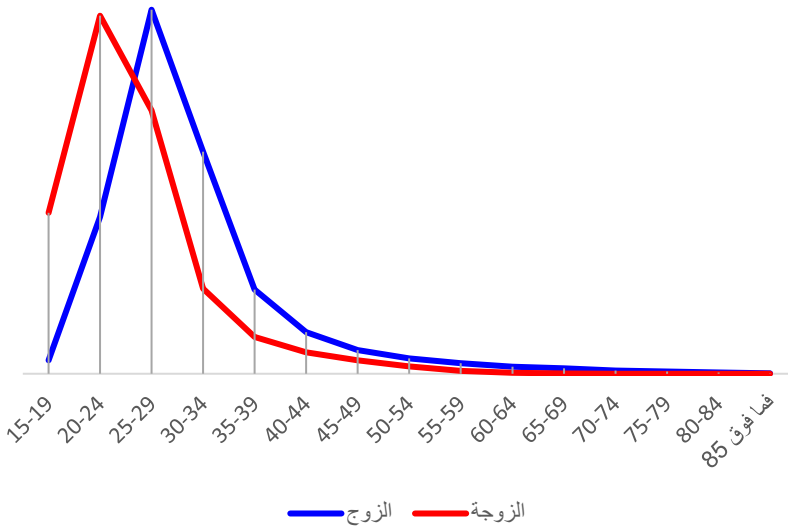
وفيات الأجانب حسب محافظة التسجيل والجنس 2024

النسبة المئوية	المجموع	الجنس				المحافظة
		أنثى		ذكر		
		النسبة	العدد	النسبة	العدد	
10.23%	304	10.41%	112	10.13%	192	اريد
4.31%	128	2.97%	32	5.06%	96	البلقاء
11.34%	337	11.90%	128	11.02%	209	الزرقاء
0.03%	1	0.09%	1	0.00%	0	الطفيلة
55.32%	1644	55.86%	601	55.01%	1043	العاصمة
1.55%	46	0.84%	9	1.95%	37	العقبة
1.28%	38	0.74%	8	1.58%	30	الكرک
9.49%	282	11.06%	119	8.60%	163	المفرق
3.30%	98	3.72%	40	3.06%	58	جرش
0.37%	11	0.37%	4	0.37%	7	عجلون
2.09%	62	1.77%	19	2.27%	43	مادبا
0.71%	21	0.28%	3	0.95%	18	معان
100.00%	2972	36.20%	1076	63.80%	1896	المجموع

الجدول رقم 30 المتوفون الأجانب حسب الجنس ومحافظة تسجيل الوفاة

ثالثاً: واقعات الزواج

واقعات الزواج حسب الفئات العمرية والجنس لعام 2024



شكل رقم 20 واقعات الزواج حسب الجنس والفئة العمرية

الفئة العمرية	الزوج	الزوجة
اقل من 15 سنة	1	15
15-19	719	8661
20-24	8446	19272
25-29	19595	14177
30-34	11951	4580
35-39	4537	1989
40-44	2241	1156
45-49	1270	722
50-54	828	404
55-59	573	160
60-64	387	59
65-69	290	9
70-74	164	0
75-79	121	1
80-84	60	1
فما فوق 85	23	0
المجموع	51206	51206
متوسط العمر	31.3	25.7
معدل الزواج الخام	5.88	

الجدول رقم 31 واقعات الزواج حسب الجنس والفئة العمرية

يظهر الجدول رقم (31) أن الفئات العمرية التالية للذكور هي الأكثر زواجاً حيث سجل (19,595) للفئة العمرية (29-25) ، و (11,951) واقعة للفئة (30-34) ، وتليها الفئة العمرية (20-24) بمجموع (8,446) واقعة.

أما بخصوص الإناث فقد كانت الفئة العمرية (20-24) هي الأكثر زواجاً حيث سجلت (19,272) واقعة تليها الفئة (29-25) حيث سجلت (14,177) واقعة ، وتليها الفئة (15-19) حيث سجلت (8,661) واقعة .

وتدل هذه النسب على أن هناك ارتفاع في سن الزواج عند الجنسين .

واقعات الزواج حسب جنسية الزوجة للعام 2024

النسبة المئوية	العدد	جنسية الزوجة
87.71%	44915	أردنية
0.10%	50	المانية
0.33%	171	أمريكية
0.05%	28	اوكرانية
0.06%	32	بريطانية
0.06%	31	تركية
0.14%	71	تونسية
0.23%	116	جزائرية
0.09%	47	روسية
0.04%	22	سعودية
5.44%	2784	سورية
0.30%	155	عراقية
0.04%	20	فرنسية
0.12%	60	فلبينية
3.55%	1819	فلسطينية
0.10%	51	كندية
0.21%	110	لبنانية
0.57%	292	مصرية
0.23%	118	مغربية
0.07%	34	يمينية
0.55%	280	باقي دول العالم
100.00%	51206	المجموع

الجدول رقم 32 واقعات الزواج حسب جنسية الزوجة

يشير الجدول رقم (31) إلى أن النسبة الأكبر لواقعات الزواج كانت للزوجة من الجنسية الأردنية بنسبة (87.71%) تليها الجنسية السورية بنسبة (5.44%) و الجنسية الفلسطينية بنسبة (3.55%).

واقعات الزواج حسب جنسية الزوج لعام 2024

النسبة المئوية	العدد	جنسية الزوج
93.12%	47685	أردنية
2.31%	1184	فلسطينية
1.24%	636	سورية
0.64%	328	مصرية
0.63%	324	سعودية
0.35%	180	أمريكية
0.19%	95	المانية
0.18%	94	عراقية
0.16%	80	كندية
0.12%	64	سويدية
0.10%	51	يمنية
0.09%	47	لبنانية
0.09%	44	باكستانية
0.07%	36	تركية
0.06%	32	بريطانية
0.05%	26	كويتية
0.59%	300	باقي دول العالم
100.00%	51206	المجموع

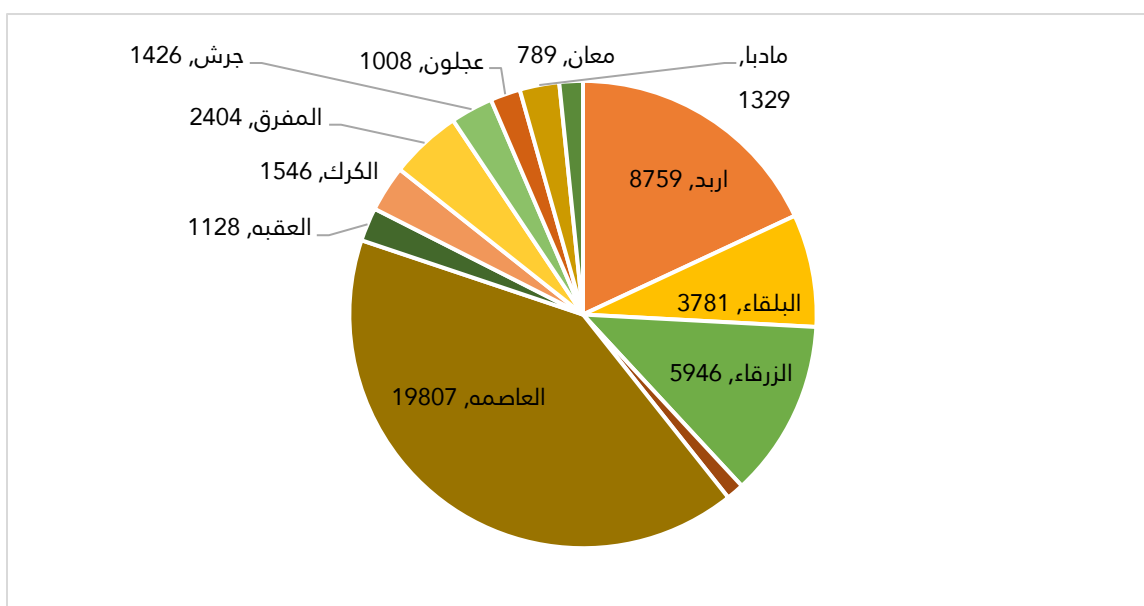
الجدول رقم 33 واقعات الزواج حسب جنسية الزوج

يشير الجدول رقم (32) إلى أن النسبة الأكبر من واقعات الزواج كانت للزوج الأردني بنسبة (93.12%) تليها الجنسية الفلسطينية بنسبة (2.31%) و الجنسية السورية بنسبة (1.24%) وهذا يتوافق مع الجدول رقم (31)، ويلاحظ من الجدول ان هناك تنوع كبير في جنسيات الأزواج إلا انها بنسب منخفضة جداً.

واقعات الزواج للأردنيين حسب محافظة التسجيل لعام 2024

النسبة المئوية	العدد	المحافظة
18.05%	8759	اربد
7.79%	3781	البلقاء
12.26%	5946	الزرقاء
1.22%	591	الطفيلة
40.83%	19807	العاصمة
2.33%	1128	العقبة
3.19%	1546	الكرك
4.96%	2404	المفرق
2.94%	1426	جرش
2.08%	1008	عجلون
2.74%	1329	مادبا
1.63%	789	معان
100.00%	48514	المجموع

الجدول رقم 34 واقعات الزواج حسب المحافظات

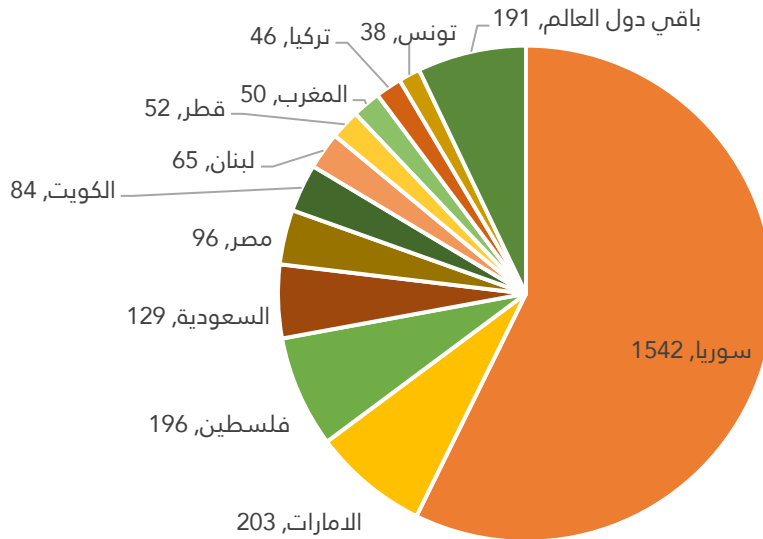


شكل رقم 21 نسبة واقعات الزواج حسب محافظة مكتب التسجيل

واقعات الزواج للأردنيين خارج المملكة حسب دولة العقد لعام 2024

النسبة المئوية	العدد	بلد العقد
57.28%	1542	سوريا
7.54%	203	الإمارات
7.28%	196	فلسطين
4.79%	129	السعودية
3.57%	96	مصر
3.12%	84	الكويت
2.41%	65	لبنان
1.93%	52	قطر
1.86%	50	المغرب
1.71%	46	تركيا
1.41%	38	تونس
7.10%	191	باقي دول العالم
100.00%	2692	المجموع

الجدول رقم 35 واقعات الزواج للأردنيين خارج المملكة حسب دولة العقد



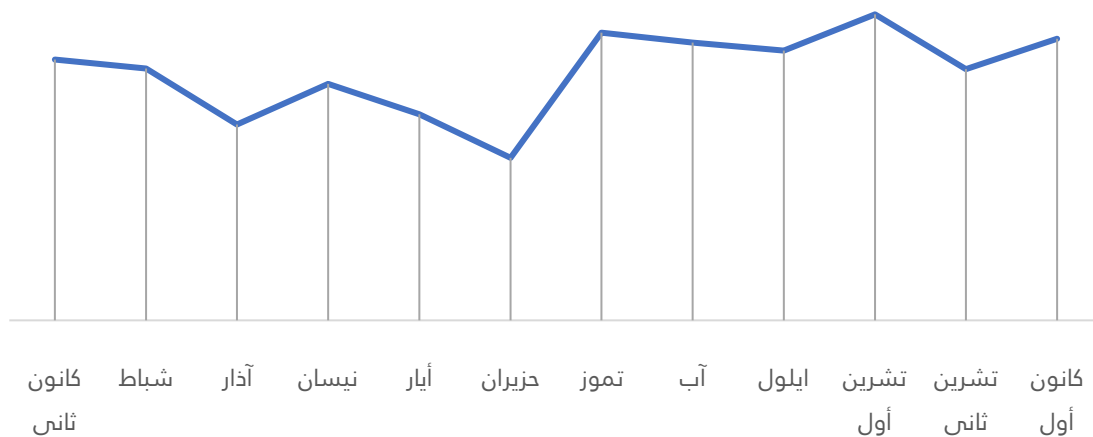
شكل رقم 22 نسبة واقعات الزواج للأردنيين خارج المملكة حسب دولة العقد لعام 2024

يلاحظ من الجدول رقم (34) ان سوريا تمثل دولة عقد زواج هامة خارج الأردن حيث سجلت العقود قد تمت فيها ما نسبته 57.28% ، وهي أعلى نسبة بين الدول الأخرى ، مما يشير إلى استمرار الروابط الأسرية والاجتماعية مع سوريا.

واقعات الزواج للأردنيين حسب شهر التسجيل لعام 2024

النسبة المئوية	العدد	الشهر
8.73%	4470	كانون ثاني
8.43%	4319	شباط
6.56%	3357	آذار
7.91%	4051	نيسان
6.90%	3534	أيار
5.44%	2786	حزيران
9.63%	4930	تموز
9.29%	4759	آب
9.03%	4622	أيلول
10.24%	5245	تشرين أول
8.41%	4305	تشرين ثاني
9.43%	4828	كانون أول
100.00%	51206	المجموع الكلي

الجدول رقم 36 واقعات الزواج حسب شهر التسجيل



شكل رقم 23 واقعات الزواج حسب المحافظات

واقعات الزواج حسب الفئات العمرية للزوج والزوجة

المجموع	الفئة العمرية للزوجة															الفئة العمرية للزوج
	80-84	75-79	70-74	65-69	60-64	55-59	50-54	45-49	40-44	35-39	30-34	25-29	20-24	15-19	اقل من 15	
475	0	0	0	0	0	0	0	0	0	1	2	11	106	597	4	15-19
7225	0	0	0	0	0	1	3	5	11	24	78	593	4142	3587	2	20-24
18993	0	0	0	0	0	3	8	12	37	126	549	5967	9560	3326	7	25-29
13234	0	0	0	0	0	3	5	24	58	260	1484	4983	4232	899	3	30-34
5004	0	0	0	0	0	4	10	45	128	418	1158	1780	830	164	0	35-39
2393	0	0	0	0	2	4	17	59	180	464	703	523	247	42	0	40-44
1346	1	0	0	0	2	7	24	103	209	316	319	182	87	20	0	45-49
836	0	0	0	1	3	6	50	130	188	174	146	87	31	12	0	50-54
615	0	0	0	0	6	23	63	91	132	113	85	25	26	9	0	55-59
401	0	1	0	1	10	23	68	78	103	46	30	17	7	3	0	60-64
296	0	0	0	1	13	24	58	89	52	22	19	7	3	2	0	65-69
177	0	0	0	3	9	20	37	43	37	9	4	1	1	0	0	70-74
126	0	0	0	1	6	24	35	28	15	11	0	1	0	0	0	75-79
62	0	0	0	2	4	9	22	12	4	4	3	0	0	0	0	80-84
23	0	0	0	0	4	9	4	3	2	1	0	0	0	0	0	85+
51206	1	1	0	9	59	160	404	722	1156	1989	4580	14177	19272	8660	16	المجموع

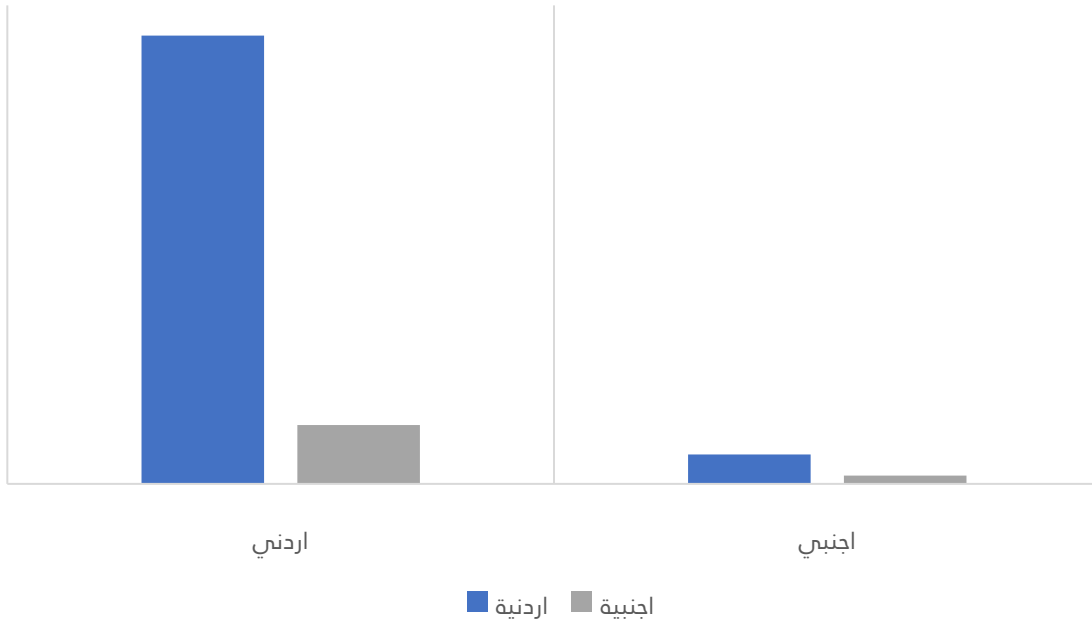
الجدول رقم 37 واقعات الزواج حسب الفئات العمرية للزوج والزوجة

تشير البيانات في الجدول رقم (35) إلى ان هناك فروقات للفئات العمرية للزوج مع الفئات العمرية للزوجة.

جدول تقاطع جنسية الزوج والزوجة في عقود الزواج

المجموع	أجنبية	أردنية	الجنسية
47685	5522	42163	أردني
3521	769	2752	أجنبي
51206	6291	44915	المجموع

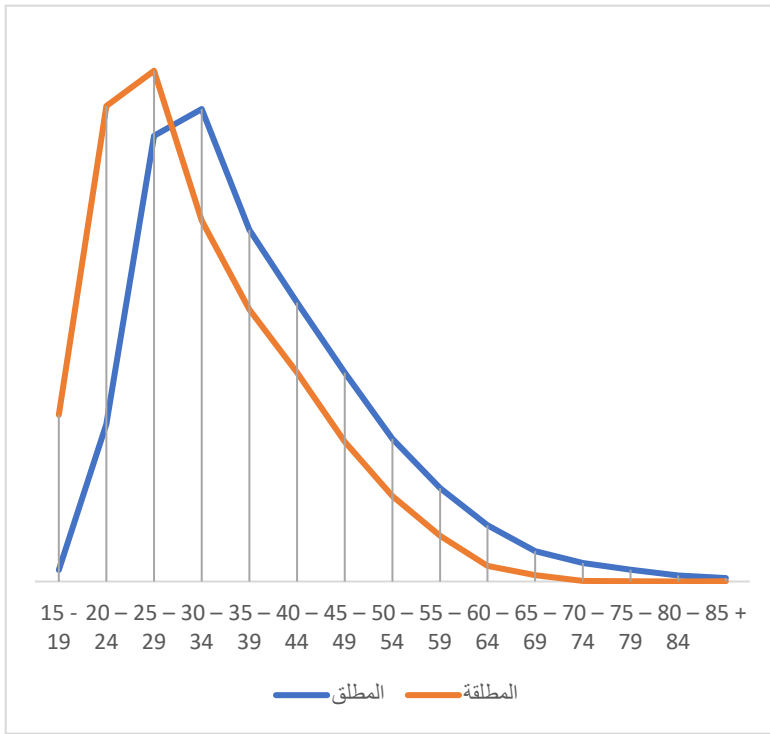
الجدول رقم 38 تقاطع جنسية الزوج والزوجة



شكل رقم 24 تقاطع جنسية الزوج والزوجة

رابعاً: واقعات الطلاق

واقعات الطلاق حسب الفئات العمرية والجنس لعام 2024



المطلقة	المطلق	الفئة العمرية
1067	74	15 - 19
3045	1008	20 - 24
3271	2855	25 - 29
2312	3026	30 - 34
1742	2251	35 - 39
1338	1786	40 - 44
895	1338	45 - 49
546	914	50 - 54
293	598	55 - 59
101	360	60 - 64
41	194	65 - 69
4	118	70 - 74
1	75	75 - 79
0	38	80 - 84
1	22	85 +
14657	14657	المجموع
31.7	37.9	العمر المتوسط للطلاق
29.9	35.8	العمر الوسيط للطلاق
1.7		معدل الطلاق الخام
28.6%		معدل الطلاق العام

شكل رقم 25 واقعات الطلاق حسب الجنس والفئة العمرية

الجدول رقم 39 واقعات الطلاق حسب الجنس والفئة العمرية

نلاحظ من الجدول رقم (38) أن واقعات الطلاق تتركز في الفئات العمرية الشابة والمتوسطة للذكور والإناث وتاليا توضيح لأعداد تسجيل الطلاق للفئات العمرية من الذكور والإناث:

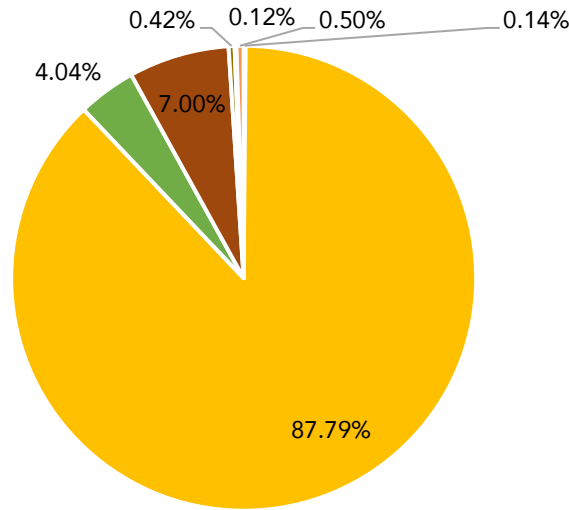
- الذكور: سجل 3026 واقعة طلاق للفئة العمرية (30-34) وتليها الفئة العمرية (25-29) واقعة و 2855 واقعة وثالثا كان الفئة العمرية (35-39) حيث سجلت 2251 واقعة.
- الإناث: سجل 3271 واقعة طلاق للفئة العمرية (25-29) وتليها الفئة العمرية (20-24) واقعة و 3045 واقعة وثالثا كانت الفئة العمرية (30-34) حيث سجلت 2312 واقعة.

و يظهر بوضوح من الجدول أن الإناث يتطلّفن في سن أصغر من الذكور، حيث تتركز أعلى نسب الطلاق للإناث في أوائل ومنتصف العشرينات ، بينما للذكور في أواخر العشرينات وأوائل الثلاثينات.

واقعات الطلاق حسب نوع الطلاق لعام 2024

النسبة المئوية	العدد	نوع الطلاق
0.14%	20	خلع
87.79%	12867	طلاق بائن بينونة صغرى
4.04%	592	طلاق بائن بينونة كبرى
7.00%	1026	طلاق قبل الدخول
0.42%	61	طلاق قطعي
0.12%	18	فسخ
0.50%	73	فسخ/تفسيح/بطلان
100.00%	14657	المجموع

الجدول رقم 40 واقعات الطلاق حسب النوع



- خلع
- طلاق بائن بينونة صغرى
- طلاق بائن بينونة كبرى
- طلاق قبل الدخول
- طلاق قطعي
- فسخ
- فسخ/تفسيح/بطلان

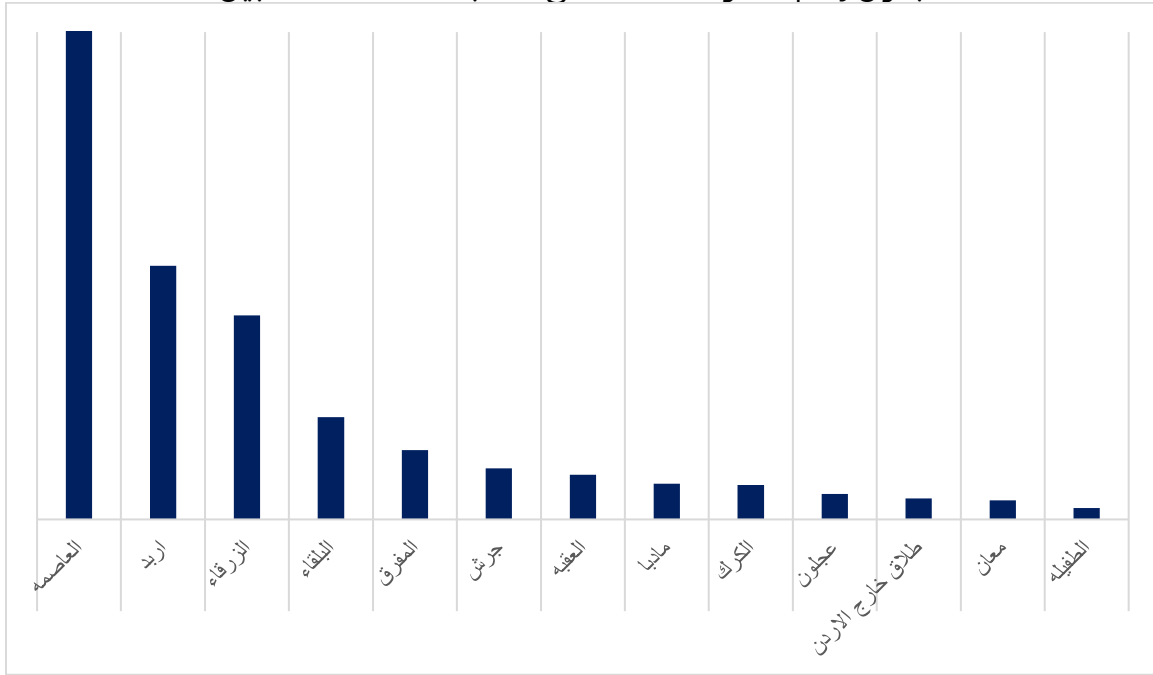
شكل رقم 26 نسب واقعات الطلاق حسب النوع

يبين الجدول رقم (39) أن الطلاق البائن بينونة صغرى هو الأكثر شيوعاً حيث يشكل (87.79%) من إجمالي حالات الطلاق. وتشير إلى أن معظم حالات الطلاق تتم دون إمكانية عودة الزوجين لبعضهما إلا بعقد ومهر جديدين، وفي بعض الحالات بعد انقضاء العدة، ويمثل الطلاق قبل الدخول ما نسبته 7.0% من حالات الطلاق.

واقعات الطلاق حسب محافظة التسجيل لعام 2024

المحافظة	العدد	النسبة المئوية
اربد	2628	18.26%
البلقاء	1059	7.36%
الزرقاء	2114	14.68%
الطفيلة	118	0.82%
العاصمة	5581	38.77%
العقبة	463	3.22%
الكرك	356	2.47%
المفرق	717	4.98%
جرش	528	3.67%
عجلون	265	1.84%
مادبا	370	2.57%
معان	197	1.37%
المجموع	14396	100.00%

الجدول رقم 41 واقعات الطلاق حسب محافظات التسجيل



شكل رقم 27 واقعات الطلاق حسب محافظة التسجيل لعام 2024

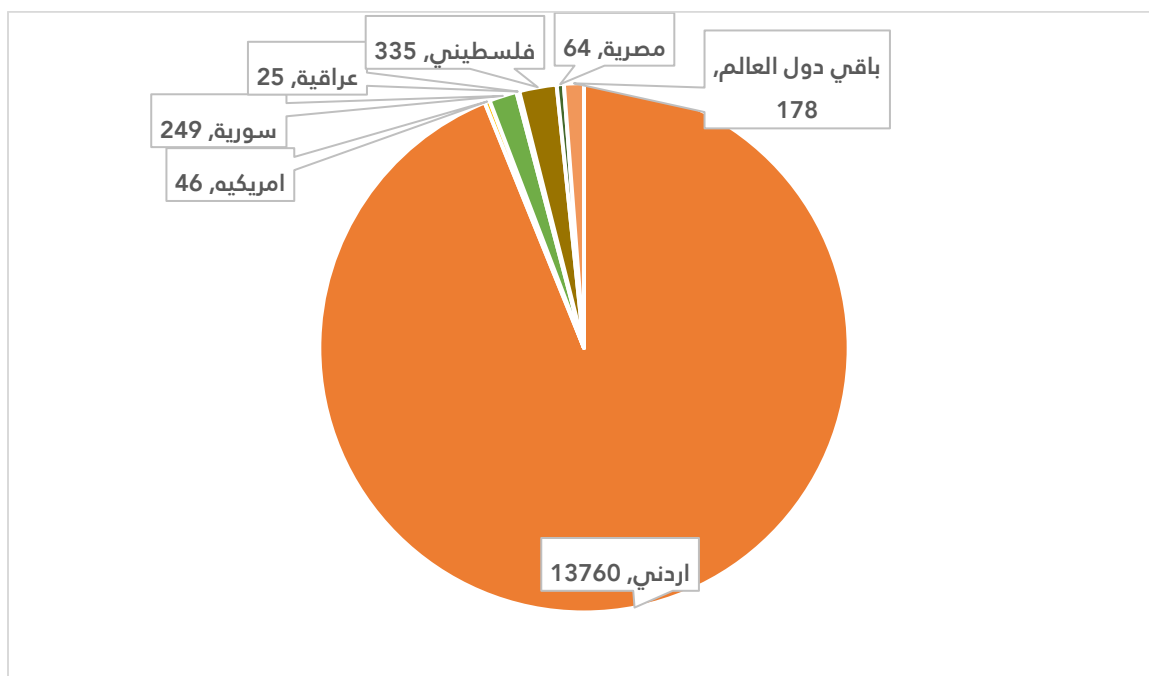
يبين الجدول رقم (40) أن العاصمة عمان كانت أعلى المحافظات تسجيلاً لواقعات الطلاق بنسبة (38.77 %) تليها محافظتي اربد والزرقاء بنسب (18.26 %) و(14.68 %) على التوالي ، ويعود ارتفاع النسب في هذه المحافظات إلى ارتفاع الكثافة السكانية فيها .

واقعات الطلاق حسب جنسية المطلقة

النسبة	العدد	الجنسية
93.88%	13760	أردني
0.31%	46	أمريكية
1.70%	249	سورية
0.17%	25	عراقية
2.29%	335	فلسطيني
0.44%	64	مصرية
1.21%	178	باقي دول العالم
100.00%	14657	المجموع

الجدول رقم 42 واقعات الطلاق حسب جنسية المطلقة

يظهر الجدول رقم (41) أن نسبة المطلقات من الجنسية الأردنية هي الأعلى بنسبة (93.88 %) تليها الجنسية الفلسطينية و الجنسية السورية بنسبة (2.29 % و 1.70 %) على التوالي، وهو ما يتوافق مع جنسيات الزوجات في بيانات الزواج.

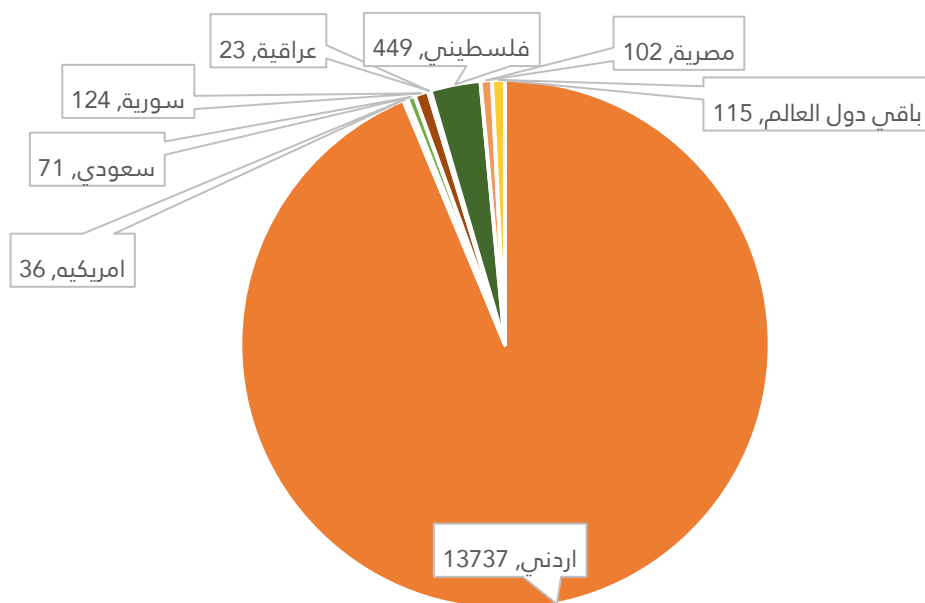


شكل رقم 28 واقعات الطلاق حسب جنسية المطلقة

واقعات الطلاق حسب جنسية المطلق لسنة 2024

النسبة	العدد	الجنسية
93.72%	13737	أردنية
0.25%	36	أمريكية
0.48%	71	سعودية
0.85%	124	سورية
0.16%	23	عراقية
3.06%	449	فلسطينية
0.70%	102	مصرية
0.78%	115	باقي دول العالم
100.00%	14657	المجموع

الجدول رقم 43 واقعات الطلاق حسب جنسية المطلق

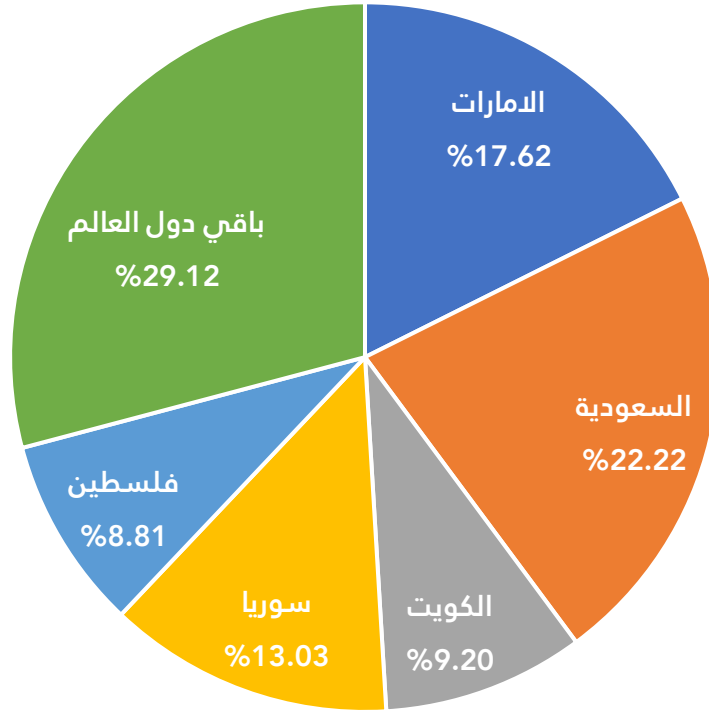


شكل رقم 29 واقعات الطلاق حسب جنسية المطلق

واقعات الطلاق للأردنيين خارج المملكة حسب دولة الطلاق لعام 2024

دولة الطلاق	العدد	النسبة
الإمارات	46	17.62%
السعودية	58	22.22%
الكويت	24	9.20%
سوريا	34	13.03%
فلسطين	23	8.81%
باقي دول العالم	76	29.12%
المجموع	261	100.00%

الجدول رقم 44 واقعات الطلاق حسب دولة الطلاق



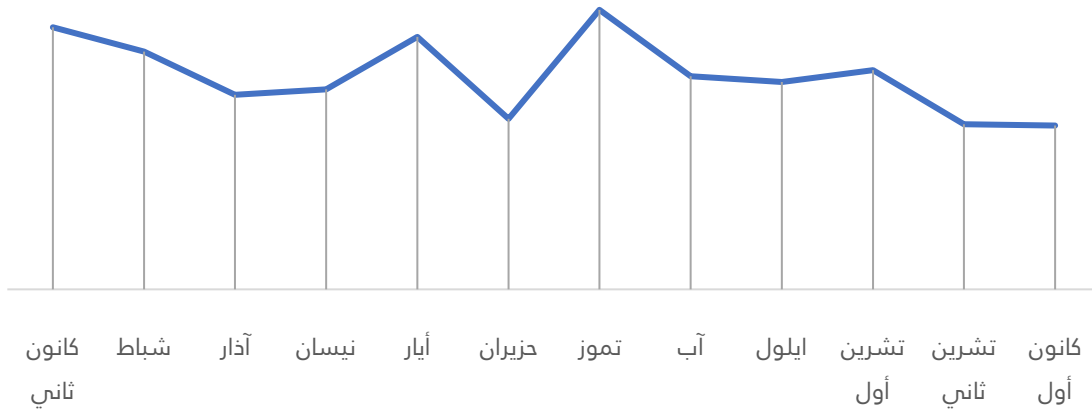
شكل رقم 30 نسبة واقعات الطلاق حسب دولة الطلاق

يبين الجدول رقم (43) أن أعلى نسب لواقعات الطلاق التي حدثت خارج المملكة كانت في السعودية بنسبة (22.22%) تليها الإمارات بنسبة (17.62%).

واقعات الطلاق للأردنيين حسب شهر التسجيل لعام 2024

النسبة المئوية	العدد	الشهر
10.21%	1497	كانون ثاني
9.27%	1358	شباط
7.58%	1111	آذار
7.79%	1142	نيسان
9.85%	1443	أيار
6.65%	975	حزيران
10.90%	1597	تموز
8.30%	1217	آب
8.08%	1184	أيلول
8.55%	1253	تشرين أول
6.44%	944	تشرين ثاني
6.39%	936	كانون أول
100.00%	14657	المجموع الكلي

الجدول رقم 45 واقعات الطلاق حسب شهر التسجيل



شكل رقم 31 واقعات الطلاق حسب شهر التسجيل

واقعات الطلاق حسب الفئات العمرية للمطلق والمطلقة

المجموع	الفئة العمرية للمطلقة															الفئة العمرية للمطلق
	85+	80-84	75-79	70-74	65-69	60-64	55-59	50-54	45-49	40-44	35-39	30-34	25-29	20-24	15-19	
74	0	0	0	0	0	0	0	0	0	0	0	0	2	16	56	15-19
1008	0	0	0	0	0	0	0	0	0	4	7	2	71	492	432	20-24
2855	0	0	0	0	0	0	0	2	3	14	27	106	944	1370	389	25-29
3026	1	0	0	0	0	1	1	1	19	26	102	617	1288	831	139	30-34
2251	0	0	0	0	0	1	8	9	28	85	440	810	624	214	32	35-39
1786	0	0	0	0	0	1	7	18	63	343	572	473	230	70	9	40-44
1338	0	0	0	1	1	2	12	61	206	417	348	182	67	36	5	45-49
914	0	0	0	0	1	4	22	141	265	254	136	54	26	7	4	50-54
598	0	0	0	0	2	11	86	131	165	97	56	33	12	5	0	55-59
360	0	0	0	0	3	28	67	80	75	53	28	18	3	4	1	60-64
194	0	0	0	0	10	26	44	36	31	25	11	10	1	0	0	65-69
118	0	0	0	2	16	11	21	27	16	11	10	2	2	0	0	70-74
75	0	0	0	0	4	5	10	30	12	5	4	4	1	0	0	75-79
38	0	0	1	0	2	7	8	7	8	3	1	1	0	0	0	80-84
22	0	0	0	1	2	4	7	3	4	1	0	0	0	0	0	85+
14657	1	0	1	4	41	101	293	546	895	1338	1742	2312	3271	3045	1067	المجموع

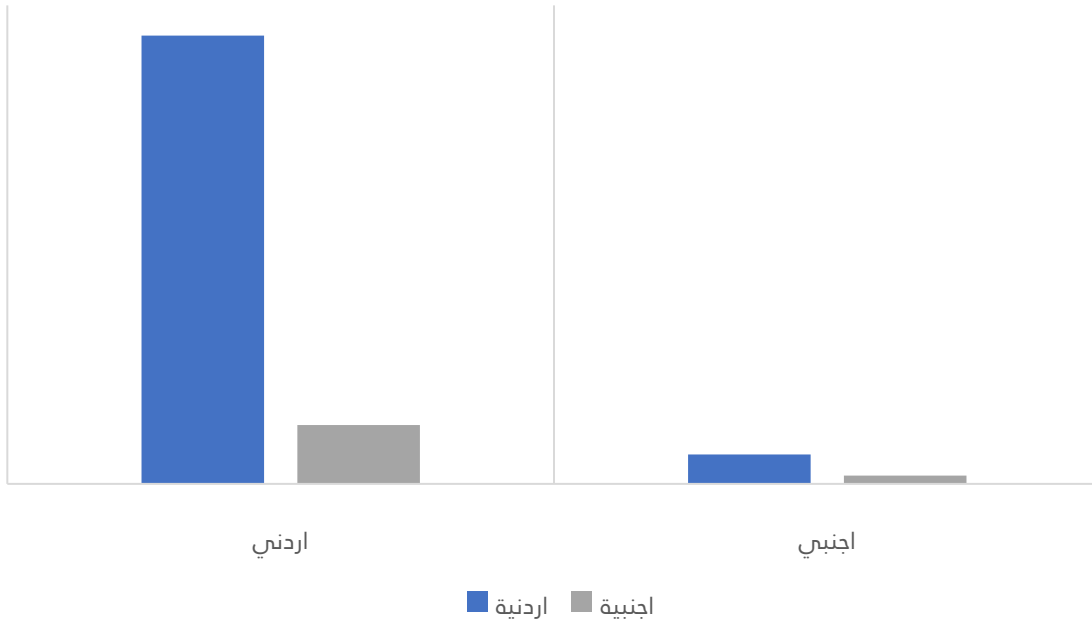
الجدول رقم 46 واقعات الطلاق حسب الفئات العمرية للمطلق والمطلقة

تشير البيانات في الجدول رقم (46) إلى وجود فروقات بين الفئات العمرية للمطلق و الفئات العمرية للمطلقة .

جدول تقاطع جنسية للمطلق والمطلقة

المجموع	أجنبية	أردنية	الجنسية
13737	755	12982	أردني
920	142	778	أجنبي
14657	897	13760	المجموع

الجدول رقم 47 تقاطع جنسية المطلق والمطلقة



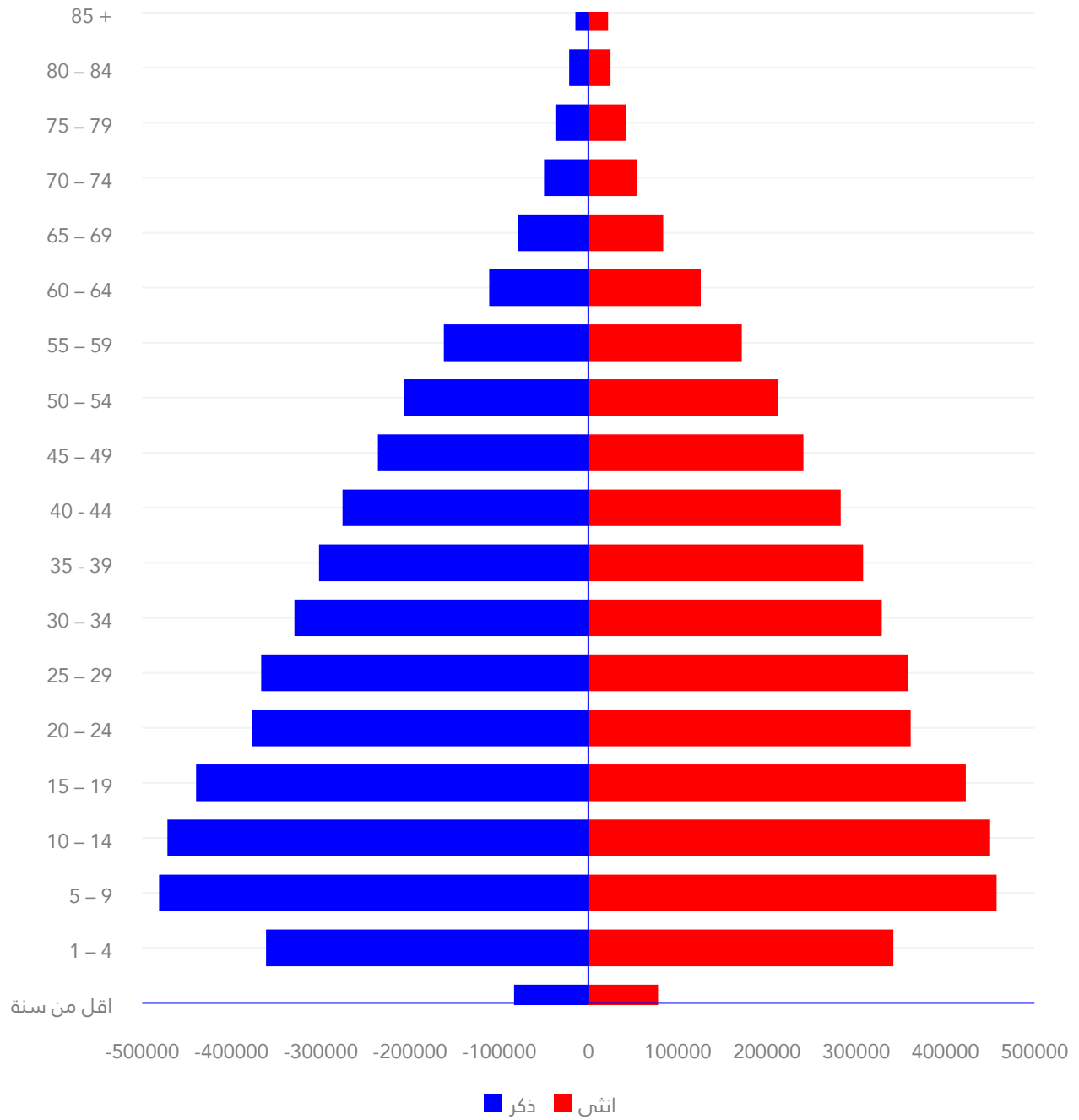
شكل رقم 32 تقاطع جنسية المطلق والمطلقة

خامساً: الأردنيين المسجلين مديناً والسكان

الأردنيين المسجلين مديناً حسب الفئات العمرية والجنس

نسبة الذكور إلى الإناث	المجموع	إناث	ذكور	الفئة العمرية
106.61%	161595	78215	83382	اقل من سنة
105.63%	703125	341934	361199	1 - 4
105.18%	938682	457486	481205	5 - 9
104.97%	921095	449379	471725	10 - 14
103.88%	862634	423106	439534	15 - 19
104.43%	738787	361384	377409	20 - 24
102.24%	725134	358552	366584	25 - 29
100.21%	658478	328901	329576	30 - 34
98.11%	609831	307823	302005	35 - 39
97.44%	558472	282855	275613	40 - 44
97.88%	476863	240981	235879	45 - 49
96.76%	419022	212956	206062	50 - 54
94.25%	333879	171875	161999	55 - 59
88.21%	237263	126057	111199	60 - 64
93.71%	162686	83983	78701	65 - 69
91.22%	104025	54401	49622	70 - 74
86.18%	79504	42700	36801	75 - 79
86.74%	46132	24703	21428	80 - 84
65.47%	36642	22142	14496	85 +
100.80%	8773851	4369432	4404419	المجموع

الجدول رقم 48 أعداد الأردنيين المسجلين مديناً حسب الفئات العمرية والجنس



شكل رقم 33 الأردنيين المسجلين مديناً حسب الفئات العمرية والجنس

يبين الجدول رقم (47) أن التركيبة السكانية للمملكة هي من الفئات الشابة حيث أن عدد السكان في العمر الأقل من 15 سنة يشكل ما نسبته 31% من السكان ، وأما الفئة العمرية (15 - 64) فهي تشكل الغالبية العظمى من السكان بنسبة 64% ، وتدل هذه النسب على أن المجتمع الأردني هو مجتمعاً شاباً.

ونلاحظ من الجدول أنه هناك توازن بين أعداد الذكور والإناث في مختلف الفئات العمرية.

الأردنيين المسجلين مديناً حسب الفئات العمرية والجنس منتصف عام 2024

المجموع	إناث	ذكور	الفئة العمرية
160484	77694	82789	أقل من سنة
698288	339658	358629	1 - 4
932223	454441	477782	5 - 9
914758	446388	468370	10 - 14
856698	420291	436408	15 - 19
733704	358979	374725	20 - 24
720143	356166	363977	25 - 29
653944	326713	327231	30 - 34
605631	305774	299856	35 - 39
554625	280972	273653	40 - 44
473579	239378	234201	45 - 49
416135	211539	204596	50 - 54
331577	170731	160846	55 - 59
235626	125218	110408	60 - 64
161565	83424	78141	65 - 69
103308	54039	49269	70 - 74
78955	42416	36539	75 - 79
45814	24538	21275	80 - 84
36387	21994	14393	85 +
8713443	4340355	4373088	المجموع

الجدول رقم 49 أعداد الأردنيين المسجلين مديناً حسب الفئات العمرية والجنس (منتصف عام 2024)

نسبة الإعالة لعام 2024 حسب بيانات السجلات المدنية

النسبة المئوية	عدد المسجلين	الفئة العمرية العريضة
31%	2724497	عدد المسجلين أقل من 15
64%	5620364	عدد المسجلين 15-64
5%	428989	عدد المسجلين 65 فأكثر
56.1%		الإعالة الكلية (TDR)
48.5%		إعالة الصغار (YDR)
7.6%		إعالة الكبار (OADR)

الجدول رقم 50 نسبة الإعالة

تشير نسبة الإعالة البالغة 56.1% إلى أن كل 100 شخص في سن العمل (15-64 سنة) يعيلون حوالي 56 فرداً من فئتي صغار السن (أقل من 15 سنة) وكبار السن (65 سنة فأكثر) ، مما يعكس عبء ديموغرافي متوسط على القوى العاملة .

الزيادة الطبيعية لعام 2024 حسب بيانات السجلات المدنية

20.5	معدل المواليد الخام
3.50	معدل الوفيات الخام
5.88	معدل الزواج الخام
1.68	معدل الطلاق الخام
1.70%	معدل الزيادة الطبيعية

الجدول رقم 51 الزيادة الطبيعية

يشيران كل من معدل المواليد الخام (20.5) ومعدل الزيادة الطبيعية (1.70%) إلى أن هناك استمرار في النمو السكاني ، وحسب ما يظهره معدل الوفيات الخام (3.50) فإن هناك زيادة في العمر المتوقع و تحسن في الرعاية الصحية.

الحالة الزوجية للأردنيين نهاية عام 2024

إناث				ذكور					الفئات العمرية	
أرملة	مطلقة	متزوجة	عزباء	أرمل	مطلق	متزوج بثلاث+	متزوج باثنتين	متزوج بواحدة		أعزب
11	1418	17659	411184	0	54	0	2	901	446048	15-19
173	8848	98561	259070	1	1665	1	67	22063	358027	20-24
730	15987	217636	116249	9	7569	12	303	115883	235004	25-29
1745	17880	256682	58011	15	11842	21	1028	206069	115404	30-34
3433	17692	246518	39004	20	11766	65	2165	230718	55660	35-39
6616	17309	228141	32795	38	11232	158	3726	227375	33004	40-44
11049	15615	193978	26793	87	9362	251	5116	203524	20810	45-49
18254	13836	160329	22570	111	7012	354	6027	179382	13117	50-54
26203	11069	121765	18316	204	5265	445	5813	144609	9495	55-59
31668	7707	81794	11853	205	3136	339	4436	101115	6690	60-64
31170	4677	46371	5582	254	1646	283	3173	68005	3695	65-69
27808	2472	23830	2698	289	950	204	2325	44290	1819	70-74
25664	1643	13120	1542	381	655	88	1323	28759	901	75-79
18521	838	5419	771	425	419	50	752	17042	465	80-84
17888	688	3282	753	667	286	17	356	9762	446	85+

الجدول رقم 52 الحالة الزوجية للأردنيين

نلاحظ من الجدول رقم (51) أن أكبر عدد من واقعات الزواج عند الذكور كانت عند سن 20-34 عام وأما عند الإناث فقد كان أكبر عدد من واقعات الزواج عند سن 20-44 عام .

ونلاحظ أن أعداد الأرمال الذكور منخفضة وقد يعود السبب في ذلك إلى إعادة الزواج أما بالنسبة لأعداد الأرمال الإناث فقد كانت أعلى وقد يعود إلى عدم الزواج بسبب الإعالة.

وفيما يتعلق بالمطلقين نلاحظ أن الأعداد تبدأ بالتزايد في الفئة العمرية 20-24 عام لكل من الذكور والإناث وتنخفض في الفئة العمرية 45-49 عام .

المحور الثالث
خدمات دائرة الأحوال المدنية و الجوازات
بالأرقام لعام 2024

خلاصة أعمال الدائرة

العدد	الخدمة	
668303	جوازات السفر العادية	الجوازات
78553	جوازات السفر المؤقتة لأبناء الضفة الغربية	
14862	جوازات السفر المؤقتة لأبناء قطاع غزة	
25420	جوازات سفر للعمرة والحج لأبناء فلسطين 48	
502307	البطاقة الشخصية الذكية	البطاقات
19462	البطاقة التعريفية لأبناء الأردنيين	
22072	بطاقة الإقامة المؤقتة لأبناء قطاع غزة	
1087471	الشهادات للوقاعات المسجلة مسبقاً (ولادة، زواج، طلاق، وفاة) ، القيد الفردي ، القيد العائلي ، شهادة لمن يهمله الأمر .	الشهادات
58841	فتح قيد مدني جديد	دفاتر العائلة
200873	تجديد، إصدار بدل تالف ، إصدار بدل فاقد	
186523	واقعات الولادة	الواقعات الحيوية
68678	واقعات الزواج	
23041	واقعات الطلاق	
32548	واقعات الوفاة	
13410	تصحيح مكان الإقامة	معاملات أخرى
2568	الإضافات	
89195	التظهير	
11636	قرارات لجنة التصحيح	
355002	العنوان المصرح به	
12667	معاملات الجنسية بكافة أنواعها (تجنس الزوجات ، الحصول على الجنسية ، استعادة الجنسية ، التخلي عن الجنسية) .	معاملات الجنسية
3473432	المجموع الكلي	

الجدول رقم 53 خلاصة الأعمال حسب الخدمة

أولاً: الجوازات

أ. جوازات السفر العادية

المحافظة	أول مرة	فاقد	تجديد	تالف	فاقد مكرر	تجديد غير منتهي	تجديد خرج البلاد	أول مرة أقل من 16	تجديد أقل من 16	تجديد ممتلئ الصفحات	أول مرة خارج البلاد	قوات حفظ السلام	تغيير الصفة من عسكري أو مستخدم مدني لمدني	تغيير الصفة من مدني لعسكري	جواز أول مرة عسكري / مدني	مستخدم مدني / صورته بالكاب	فاقد خارج البلاد	تجديد داخل مقدسي / مقدسي	لأول مرة مقدسي/ داخل القدس	المجموع
العاصمة	34616	2673	197235	332	161	13280	9486	33031	29235	2472	1901	100	4627	295	2626	1	4	66	2	332143
الزرقاء	9414	397	31112	57	17	1192	1127	6064	3337	609	136	0	381	0	287	0	0	0	0	54130
مادبا	2546	160	7213	29	11	311	327	1540	825	155	47	0	183	0	164	0	0	0	0	13511
البلقاء	5177	234	23480	56	6	1209	1020	4066	3181	93	202	0	350	0	290	0	0	0	0	39364
اريد	14506	757	47703	121	40	2457	2296	9883	6246	2174	262	0	1136	0	734	0	0	0	0	88315
المفرق	3311	150	8748	29	5	320	201	1634	665	277	30	0	377	0	292	0	0	0	0	16039
جرش	1896	75	5043	11	3	176	186	978	457	52	23	0	243	0	218	0	0	0	0	9361
عجلون	1816	100	4785	2	5	209	202	865	440	11	21	0	298	0	196	0	0	0	0	8950
العقبة	1810	89	5849	122	6	515	128	1242	617	589	13	0	95	0	109	0	0	0	0	11184
الكرك	2817	132	6783	1	5	144	189	1215	433	24	22	0	313	0	260	0	0	0	0	12338
الطفيلة	1018	33	2004	5	0	21	18	352	69	5	0	0	143	0	102	0	0	0	0	3770
معان	1511	52	3909	14	1	97	65	801	217	37	8	0	148	0	133	0	0	0	0	6993
السفارات خارج المملكة	1	819	4	249	51	0	61252	2	2	0	9825	0	0	0	0	0	0	0	0	72205
المجموع	80439	5671	343868	1028	311	19931	76497	61673	45724	6498	12490	100	8294	295	5411	1	4	66	2	668303

الجدول رقم 54 خلاصة إصدار جوازات السفر العادية

ب. جوازات السفر المؤقتة لأبناء الضفة الغربية

مكان الإصدار	أول مرة	فاقد	تجديد	تالف	فاقد مكرر	تجديد غير مقيم	أول مرة مقيمي	تجديد خارج البلاد مقيمي	فاقد مكرر مقيمي	تالف مقيمي	تجديد مقيمي	تجديد (بريد) مقيمي	تجديد غير منتهي	أول مرة غير مقيم	تجديد غير مقيم	فاقد مكرر	تالف	تجديد	فاقد	أول مرة	مكان الإصدار
السفارات / المغتربين	0	2	4	1	0	109	22	0	0	0	0	0	0	0	0	0	0	0	0	0	0
الخدمة المستعجلة	199	0	9079	0	0	3	0	608	0	2	2169	0	0	0	0	0	0	0	0	0	12432
قبول المقدسيين	6	0	168	0	0	0	1	3	1	3	11954	2300	3	0	0	0	0	0	0	0	26530
جوازات الضفة الغربية	15246	470	12935	58	13	0	0	626	0	5	2266	0	0	0	0	0	0	0	0	0	34751
السفارات خارج المملكة	191	59	6	14	4	3756	671	0	0	1	0	0	0	0	0	0	0	0	0	0	4702
المجموع	15642	531	22192	73	17	3868	694	1237	2300	11	16389	2300	1237	694	3868	17	73	22192	531	15642	78553

الجدول رقم 55 خلاصة إصدار جوازات السفر المؤقتة لأبناء الضفة الغربية

جوازات السفر المؤقتة لأبناء قطاع غزة

مكان الإصدار	أول مرة سنتين	فاقد	تجديد مقيم خمس سنوات	تالف	فاقد مكرر	تجديد غير مقيم	تجديد غير منتهي	تجديد سنتين	أول مرة خارج البلاد سنتين	تجديد خارج البلاد سنتين	أول مرة خارج البلاد سنة	تجديد خارج البلاد سنة	تجديد مقيم سنة	المجموع
الخدمة المستعجلة	1	0	487	0	0	417	139	617	0	1	0	0	0	1662
جرش	0	0	207	0	0	1	14	365	0	0	0	0	0	587
العقبة	0	3	113	0	1	15	28	182	0	0	0	0	0	342
جوازات غزة	2139	80	2389	27	4	1081	198	2925	126	27	0	7	25	9028
السفارات خارج المملكة	3	41	1	9	2	1791	0	3	434	956	1	2	0	3243
المجموع	2143	124	3197	36	7	3305	379	4092	560	984	1	9	25	14862

الجدول رقم 56 خلاصة إصدار الجوازات المؤقتة لأبناء قطاع غزة حسب الشهر ونوع الصرف

يظهر الجدول السابق أن مديرية أحوال وجوازات العاصمة تصدر أعلى عدد من جوازات السفر تليها محافظة إربد ثم محافظة الزرقاء ، أما فيما يتعلق بتجديد الجوازات وهي الخدمة الأكثر شيوعاً فقد تم تجديد (343868) جواز سفر مما يدل على أن معظم المعاملات هي لتجديد الجوازات المنتهية الصلاحية. كما إنه تم إصدار 80439 جواز سفر لأول مرة وهذا يشمل الأطفال حديثي الولادة والأشخاص الذين لم يسبق لهم الحصول على جواز سفر ، كما تم إصدار 34367 جواز سفر مؤقت للمقدسيين وهذا يؤكد استمرار الدعم الأردني للمقدسيين .

ثانياً: البطاقات الشخصية

أ. البطاقات الشخصية الذكية الصادرة عام 2024

المديرية	أول مرة	تالف	تجديد	تجديد غير منتهى	فاقد	فاقد مكرر	المجموع
اريد	36147	13222	19871	2343	9190	3704	84477
البلقاء	15286	7240	8128	1848	4206	1877	38585
الزرقاء	25390	10972	13842	1373	6915	2991	61483
الطفيلة	2732	945	1443	40	590	183	5933
العاصمة	83731	35886	50282	6774	22080	10579	209332
العقبة	4182	2523	2120	1465	1339	662	12291
الكرك	8420	2906	4101	1476	1984	695	19582
المفرق	10629	3397	4955	967	2563	978	23489
جرش	5418	2105	2893	313	1224	447	12400
عجلون	4415	1648	2337	498	977	299	10174
مادبا	5727	2873	3146	404	1642	817	14609
معان	4126	1982	1816	564	1068	396	9952
المجموع	206203	85699	114934	18065	53778	23628	502307

الجدول رقم 57 خلاصة إصدار البطاقات الشخصية الذكية

يظهر الجدول السابق أن مديرية أحوال وجوازات العاصمة قد أصدرت 209332 بطاقة شخصية ذكية تليها كل من مديرية أحوال وجوازات اربد و مديرية أحوال وجوازات الزرقاء بمجموع 84477 و 61483 على التوالي .

كما يظهر الجدول أن خدمة (تجديد البطاقات التالفة وإصدار بطاقة كبدل فاقد (أول مرة ومكرر)) تتكرر بشكل واضح ، ويشير هذا التكرار إلى وجود تحديات تتعلق بوعي المواطنين بالحفاظ على وثائقهم .

ب. خدمة إصدار بطاقة إقامة مؤقتة لأبناء غزة المقيمين خلال عام 2024

المحافظة	أول مرة	تالف	تجديد	تجديد غير منتهي	فاقد	المجموع
العاصمة	5007	1573	9875	857	1236	18548
العقبة	0	164	523	0	66	753
جرش	0	448	2323	0	0	2771
المجموع	5007	2185	12721	857	1302	22072

الجدول رقم 58 خلاصة إصدار بطاقات الإقامة المؤقتة لأبناء قطاع غزة

ج. خدمة إصدار بطاقة أبناء الأردنيين حسب نوع الصرف لعام 2024

الجدول رقم 59 خلاصة إصدار البطاقة التعريفية لأبناء الأردنيين

المحافظة	أول مرة	تالف	تجديد	تجديد غير منتهى	فاقد	فاقد مكرر	المجموع
اربد	739	130	717	72	67	14	1739
البلقاء	380	113	260	6	42	5	806
الزرقاء	1085	193	1298	0	128	16	2720
الطفيلة	8	2	3	0	0	0	13
مديرية جوازات الضفة الغربية وعزة	4375	311	6058	597	513	56	11910
العقبة	205	66	220	1	34	2	528
الكرك	66	11	41	7	5	1	131
المفرق	267	1	256	35	16	0	575
جرش	182	19	236	0	12	2	451
عجلون	31	9	23	0	3	1	67
مادبا	180	47	123	11	29	5	395
معان	44	18	58	1	3	3	127
المجموع	7562	920	9293	730	852	105	19462

يظهر الجدول أن مديرية جوازات الضفة الغربية وعزة كانت الأكثر إصدارا للبطاقات التعريفية لأبناء الاردنيين بمجموع (11910) بطاقة تليها مديرية أحوال وجوازات الزرقاء بمجموع 2720 ومن ثم مديرية أحوال وجوازات اربد بمجموع 1739 بطاقة.

ثالثاً: الشهادات

الشهادات المصروفة لعام 2024

المجموع	شهادة لمن بهمه الأمر	شهادة اثبات جنسية/انتخابات	جنسية	طلاق E	قيد أسري E	قيد فردي	قيد فردي E	وفاة E	زواج E	ولادة E	طلاق	زواج	وفاة	ولادة	قيد أسري	المكتب
198316	5	241	0	550	3806	30723	1786	385	2877	21085	3361	12163	16557	88633	16144	اريد
73625	657	140	0	190	994	9182	454	261	1028	9150	1818	5284	5931	31369	7167	البقاء
110360	2646	143	0	302	1045	19076	703	199	1257	11135	3254	9752	8194	42070	10584	الزرقاء
12736	28	40	0	3	40	2249	21	4	20	1254	78	135	965	6191	1708	الطفيلة
465509	9	585	5066	2299	9698	55368	4200	2027	10858	54221	14064	51084	32340	169809	53881	العاصمة
21830	230	62	0	26	242	2553	78	36	193	2140	352	788	1500	9663	3967	العقبة
38295	21	130	0	14	125	6334	54	13	103	3331	211	506	2884	21445	3124	الكرك
54016	83	88	0	32	201	7376	135	32	224	3903	1121	3669	4305	28806	4041	المفرق
28220	5	53	0	57	306	3302	151	32	284	3158	483	786	1961	15556	2086	جرش
23172	5	42	0	48	281	3957	149	36	244	2847	187	307	1919	11124	2026	عجلون
30002	3	53	0	91	376	4128	156	57	398	3583	331	705	2315	14943	2863	مأدبا
19482	1	38	0	2	78	2724	24	10	47	2012	105	229	1725	9712	2775	معان
11908	0	0	0	72	167	960	265	38	565	2223	151	2289	196	4250	732	السفارات خارج المملكة
1087471	3693	1615	5066	3686	17359	147932	8176	3130	18098	120042	25516	87697	80792	453571	111098	المجموع

الجدول رقم 60 خلاصة الشهادات المصروفة حسب نوع الإصدار و المديريات

يبين الجدول أن مديرية أحوال وجوازات العاصمة قد أصدرت العدد الأكبر من الشهادات و يبلغ 465509 شهادة و ذلك بسبب التركيز السكاني الكبير فيها ، و تليها مديرية أحوال وجوازات اربد بمجموع 198316 شهادة و ثم مديرية أحوال وجوازات الزرقاء بمجموع 110360 شهادة. وكانت الشهادات الأكثر طلبا هي شهادات الميلاد تليها شهادات القيد الفردية ثم شهادات القيد الأسري ، وأما في ما يتعلق بشهادات اللغة الإنجليزية فقد كان الطلب الأكبر لشهادات الولادة تليها شهادات الزواج .

رابعاً : دفاتر العائلة

دفاتر العائلة المصروفة لعام 2024

المحافظة	أول مرة	تجديد	تالف	فاقد	المجموع
اربد	10114	29020	2736	3040	44910
البلقاء	4357	12781	2079	1438	20655
الزرقاء	6859	20124	2729	2156	31868
الطفيلة	632	1968	315	196	3111
العاصمة	25836	69966	7534	6792	110128
العقبة	1274	2878	1107	529	5788
الكرك	1754	5114	1101	679	8648
المفرق	2806	7301	1157	752	12016
جرش	1594	4138	435	455	6622
عجلون	1098	3194	521	318	5131
مادبا	1574	3294	973	508	6349
معان	943	2309	916	320	4488
المجموع	58841	162087	21603	17183	259714

الجدول رقم 61 خلاصة دفاتر العائلة المصروفة حسب نوع الإصدار و المديريات

تتصدر مديرية أحوال وجوازات العاصمة و كل من مديرية أحوال وجوازات إربد و مديرية أحوال وجوازات الزرقاء إصدار دفاتر العائلة ، مما يتوافق مع التركيز السكاني في هذه المحافظات .

خامساً : معاملات الأحوال المدنية
معاملات الأحوال المدنية لعام 2024

المكتب	تغيير مكان الإقامة	إضافات على القيد المدني	تظاهرات الأحوال	المجموع
أربد	2174	378	14382	16934
البلقاء	1259	113	5883	7255
الزرقاء	1157	423	9110	10690
الطفيلة	126	16	600	742
العاصمة	5123	1275	46126	52524
العقبة	449	26	1345	1820
الكرك	601	82	2438	3121
المفرق	939	70	2862	3871
جرش	408	39	1582	2029
عجلون	440	34	1355	1829
مادبا	486	61	2165	2712
معان	248	51	1347	1646
المجموع	13410	2568	89195	105173

الجدول رقم 62 خلاصة معاملات الأحوال المدنية لعام 2024 حسب النوع والمديرية

يبين الجدول أن مديرية أحوال وجوازات العاصمة تتصدر الإنجاز في جميع أنواع المعاملات ، وأن معاملات تظاهرات الأحوال هي المعاملات الأكثر شيوعاً ، مما يعكس الحاجة المستمرة لتعديل وتحديث البيانات الشخصية ، كما أنه تم تغيير مكان الإقامة لـ 13410 أسرة مما يدل على حركة داخلية للسكان .

سادساً : الوثائق الصادرة من المديرية لعام 2024

المجموع	التظاهر	الإضافات	تصحيح مكان الإقامة	دفاتر العائلة	شهادات	بطاقات شخصية	الجوازات	الواقعات	المديرية
486719	14382	378	2174	44910	198316	86216	88315	52028	اريد
202234	5883	113	1259	20655	73625	39391	39364	21944	البلقاء
308068	9110	423	1157	31868	110360	64203	54130	36817	الزرقاء
101463	25	0	0	10	59	30458	70857	54	مديرية الضفة الغربية وغزة
29861	600	16	126	3111	12736	5946	3770	3556	الطفيلة
1290310	43548	1223	5122	107342	460798	209332	343588	119357	العاصمة
61131	1345	26	449	5788	21830	13572	11526	6595	العقبة
92259	2438	82	601	8648	38295	19713	12338	10144	الكرك
129137	2862	70	939	12016	54016	24064	16039	19131	المفرق
71388	1582	39	408	6622	28220	15622	9948	8947	جرش
55405	1355	34	440	5131	23172	10241	8950	6082	عجلون
76171	2165	61	486	6349	30002	15004	13511	8593	مادبا
48286	1347	51	248	4488	19482	10079	6993	5598	معان
4478	0	0	0	0	4478	0	0	0	إدارة الشؤون القانونية
111797	2553	52	1	2776	12082	0	82389	11944	إدارة شؤون السفارات والقنصليات
3068707	89195	2568	13410	259714	1087471	543841	111098	310790	المجموع

الجدول رقم 63 خلاصة الوثائق الصادرة من المديرية حسب النوع

ملاحظة : تم إصدار (114) بطاقة باستخدام المحطات المتنقلة للبطاقة الذكية خلال عام 2024 .

من الجدول أعلاه نستنتج النقاط التالية:

1. دائرة الأحوال المدنية والجوازات في الأردن تقوم بجهود كبير جداً، حيث تقدم ملايين الخدمات سنوياً، مما يجعلها إحدى أكثر الدوائر الحكومية حيوية وتعاملًا مع الجمهور.
2. الخدمات الأكثر طلباً هي الشهادات بكافة أنواعها وجوازات السفر والبطاقات الشخصية، مما يؤكد دور الدائرة الأساسي في توثيق الحياة المدنية للأفراد.
3. تستحوذ المديرية في المحافظات الكبرى (العاصمة، إربد، الزرقاء) على النصيب الأكبر من الخدمات المنجزة، نظراً لتركز السكان في هذه المناطق.
4. تقدم دائرة الأحوال المدنية والجوازات خدمات متخصصة لفئات معينة من السكان، ويظهر ذلك من خلال الأرقام المتعلقة بجوازات سفر أبناء الضفة الغربية وأبناء قطاع غزة، وبطاقات إقامة أبناء قطاع غزة، وبطاقات أبناء الأردنيين، مما يعكس البعد الاجتماعي والسياسي لعملها.
5. تشير الأعداد الكبيرة للبطاقات الشخصية التالفة و المفقودة (خاصة الفاقدة المكرر) إلى تحديات تتعلق بوعي المواطنين بالحفاظ على وثائقهم أو سهولة استخراج بدل فاقد.
6. وجود شهادات (باللغة الإنجليزية) وارتفاع أعدادها يشير إلى توجه نحو تحويل الوثائق وتسهيل استخدامها خارج الأردن، وتطوير للخدمات الإلكترونية أيضاً.
7. تعكس الأرقام الكبيرة في معاملات تغيير مكان الإقامة والتظاهير و العنوان المصرح به ديناميكية المجتمع والحاجة المستمرة لتحديث البيانات الشخصية والعناوين.
8. نمو في حجم العمل عند مقارنة البيانات بين عام 2024 والأعوام السابقة (2015-2023)، مع وجود بعض التقلبات التي قد ترتبط بظروف إستثنائية (مثل كوفيد-19 في 2020) أو تحديثات إجرائية.

الخدمات المنجزة في مكاتب المديرية

المجموع	التظاهر	الإضافات	تصحيح مكان الإقامة	دفاتر العائلة	شهادات	بطاقات شخصية	الجوازات	الواقعات	المكتب	المديرية
154232	4578	154	682	14191	59317	32245	26676	16389	اريد	اريد
42486	657	14	31	3309	19170	0	16726	2579	الخدمات الحكومية الشامل / اريد	اريد
49678	1427	19	158	3877	18480	8869	11042	5806	الرمثا	اريد
6861	277	4	27	755	3712	1116	0	970	الشجرة	اريد
16918	729	22	105	1811	6039	3792	2499	1921	الشونة الشمالية	اريد
12160	454	9	53	1130	5854	1599	1640	1421	الطيبة	اريد
30925	808	15	171	3401	13248	5183	4283	3816	الكورة	اريد
18117	618	21	78	1851	7827	2796	2687	2239	المزار الشمالي	اريد
7977	239	10	33	993	3925	1452	0	1325	المشارع	اريد
12312	292	9	79	1035	6033	1495	2081	1288	الوسطية	اريد
56207	1659	33	384	4738	21682	11622	10538	5551	بني عبيد	اريد
40102	1697	52	193	4084	16903	7409	5460	4304	بني كنانة	اريد
3339	120	1	12	368	1688	633	0	517	جديتا	اريد
1565	33	0	5	166	879	264	0	218	الطرة	اريد
28179	519	3	132	2550	10908	6566	4683	2818	غرب اريد	اريد
5661	275	12	31	651	2651	1175	0	866	كريمة	اريد

المجموع	التظاهر	الإضافات	تصحيح مكان الإقامة	دفاتر العائلة	شهادات	بطاقات شخصية	الجوازات	الواقعات	المكتب	المديرية
58592	1808	48	449	5248	22868	10820	11899	5452	السلط	البلقاء
20564	736	12	86	2168	6767	4359	3485	2951	الشونة الجنوبية	البلقاء
4311	135	4	20	439	1946	609	719	439	الصبيحي	البلقاء
488	31	0	10	80	230	60	0	77	زي	البلقاء
37258	817	13	124	2858	13647	5932	11507	2360	الفحيص	البلقاء
18405	493	14	97	2209	7191	4095	1807	2499	دير علا	البلقاء
62616	1863	22	473	7653	20976	13516	9947	8166	عين الباشا	البلقاء
10539	322	8	129	1397	4623	2273	0	1787	الضليل	الزرقاء
4592	102	0	38	416	2285	669	0	1082	الأزرق	الزرقاء
79799	2531	288	234	9674	28019	16674	11697	10682	الرصيفة	الزرقاء
128481	4112	119	448	11387	46493	26901	25486	13535	الزرقاء	الزرقاء
71005	1606	5	149	7241	22169	15374	16947	7514	الزرقاء الغربية	الزرقاء
12509	379	3	145	1545	6281	2160	0	1996	الهاشمية	الزرقاء
1143	58	0	14	208	490	152	0	221	السحنة	الزرقاء
11910	0	0	0	0	0	11910	0	0	أبناء الأردنيات	مديرية الضفة الغربية وعزة
34751	0	0	0	0	0	0	34751	0	جوازات الضفة الغربية	مديرية الضفة الغربية وعزة
27226	25	0	0	10	59	0	27078	54	جوازات المقدسيين	مديرية الضفة الغربية وعزة
27576	0	0	0	0	0	18548	9028	0	جوازات غزة	مديرية الضفة الغربية وعزة

المديرية	المكتب	الواقعات	الجوازات	بطاقات شخصية	شهادات	دفاتر العائلة	تصحيح مكان الإقامة	الإضافات	التظاهر	المجموع
الطفيلة	الحسا	488	0	660	1579	320	16	0	71	3134
الطفيلة	الخدمات الحكومية الشامل / الطفيلة	178	358	0	722	183	0	4	19	1464
الطفيلة	الطفيلة	1934	3412	4113	7340	1775	86	10	341	19011
الطفيلة	بصيرا	703	0	852	2130	577	13	1	109	4385
الطفيلة	عين البيضاء	253	0	321	965	256	11	1	60	1867
العاصمة	ام الرصاص	274	0	238	658	168	18	0	36	1392
العاصمة	تلدع العلي	6231	25589	0	32183	6170	288	13	1829	72303
العاصمة	جنوب عمان	5549	10062	13054	14261	4703	278	159	1071	49137
العاصمة	حي نزال	6178	13218	14190	19358	6048	193	14	1278	60477
العاصمة	عمان الغربية	6790	16580	12095	29575	5588	168	244	3685	74725
العاصمة	عمان المركز	30940	71575	0	32255	27444	1589	611	21161	185575
العاصمة	غرفة تجارة عمان	1	6573	4322	6004	641	7	0	116	17664
العاصمة	الأشرفية	15437	14634	30048	39876	11867	447	51	3973	116333
العاصمة	الأمن العام	0	2168	3483	831	0	8	0	0	6490
العاصمة	البطاقة الذكية - عمان المركز	0	0	65506	0	0	61	0	0	65567
العاصمة	الجيزة	2356	2015	1922	5391	1544	144	7	394	13773

المجموع	التظاهر	الإضافات	تصحيح مكان الإقامة	دفاتر العائلة	شهادات	بطاقات شخصية	الجوازات	الواقعات	المكتب	المديرية
13607	0	0	0	0	3272	0	10335	0	الخدمات الحكومية الشامل / المطار	العاصمة
110027	1642	19	69	9273	39761	0	49589	9674	الخدمات الحكومية الشامل / المقابلين	العاصمة
22029	0	0	0	0	2672	0	19345	12	الخدمة المستعجلة	العاصمة
9084	0	0	0	0	1040	1511	6533	0	القيادة العامة	العاصمة
8839	307	3	211	1311	4352	1120	0	1535	الموقر	العاصمة
49096	1694	36	114	6813	22656	0	10559	7224	جبل الحسين	العاصمة
97296	0	0	0	0	97296	0	0	0	خدمة الجمهور	العاصمة
54942	1046	18	283	5053	19300	12674	9170	7398	سحاب	العاصمة
76048	1920	19	606	6287	24964	17689	18085	6478	صويلح	العاصمة
59063	1479	20	243	5259	22249	11210	13237	5366	ناعور	العاصمة
90985	1917	9	395	7672	36895	14259	21928	7910	وادي السير	العاصمة
22726	0	0	0	0	0	6011	42135	0	جوازات وبطاقة ذكية / الخاص	العاصمة
13132	0	0	0	1501	5949	0	5678	4	مكتب القبول الإلكتروني	العاصمة
1883	34	0	0	149	1025	0	523	152	الخدمات الحكومية الشامل / العقبة	العقبة
740	16	0	9	87	289	165	0	174	الريشة	العقبة
52877	1108	9	389	4800	18263	12053	11003	5252	العقبة	العقبة
5631	187	17	51	752	2253	1354	0	1017	القويرة	العقبة

المجموع	التظاهرات	الإضافات	تصحيح مكان الإقامة	دفاتر العائلة	شهادات	بطاقات شخصية	الجوازات	الواقعات	المكتب	المديرية
0	0	0	0	0	0	0	0	0	الخدمات الحكومية الشامل/ الكرك	الكرك
8735	237	10	111	947	4671	1593	0	1166	القصر	الكرك
1915	41	0	9	246	906	354	0	359	القطرانة	الكرك
38738	1040	28	216	3180	14607	8103	7660	3904	الكرك	الكرك
24318	650	35	178	2200	10313	5461	2998	2483	المزار الجنوبي	الكرك
1225	41	1	9	148	662	206	0	158	عي	الكرك
15716	383	8	68	1718	6341	3661	1680	1857	غور الصافي	الكرك
1612	46	0	10	209	795	335	0	217	فقوع	الكرك
9166	262	6	87	1099	4161	2012	0	1539	الخالدية	المفرق
1588	21	4	18	218	589	308	0	430	الرويشد	المفرق
19225	335	7	141	2033	6309	4576	3115	2709	الصالحية	المفرق
82024	1662	36	498	6430	34352	14436	12924	11686	المفرق	المفرق
7956	223	8	125	1016	3845	1458	0	1281	بلعما	المفرق
718	8	0	11	105	310	157	0	127	دير الكهف	المفرق
3423	136	5	15	532	1653	499	0	583	سما السرحان	المفرق
5037	215	4	44	583	2797	618	0	776	صبا	المفرق

المجموع	التظاهرات	الإضافات	تصحيح مكان الإقامة	دفاتر العائلة	شهادات	بطاقات شخصية	الجوازات	الواقعات	المكتب	المديرية
2664	46	0	18	341	1338	445	0	476	المصطبة	جرش
58878	1268	25	317	5046	22010	13391	9948	6873	جرش	جرش
1905	46	11	15	227	988	286	0	332	برما	جرش
895	23	0	5	122	424	149	0	172	سأكب	جرش
3490	89	0	29	461	1792	540	0	579	المعارض	جرش
3556	110	3	24	425	1668	811	0	515	سوف	جرش
47069	1107	27	394	4250	18653	8740	8950	4948	عجلون	عجلون
8336	248	7	46	881	4519	1501	0	1134	كفرنجة	عجلون
498	7	0	0	26	183	20	245	17	الخدمات الحكومية الشامل/ مادبا	مادبا
1123	34	6	9	119	515	240	0	200	لب	مادبا
5568	334	3	52	592	2839	908	0	840	ذيبان	مادبا
68982	1790	52	425	5612	26465	13836	13266	7536	مادبا	مادبا
10559	318	6	72	1090	3778	2401	1811	1083	البتراء	معان
1863	62	6	9	189	942	227	0	428	الجفر	معان
4178	71	6	21	419	1626	980	467	588	الحسينية	معان
24233	629	29	91	1842	9721	5147	4287	2487	الخدمات الحكومية الشامل/ معان	معان
887	29	1	3	150	459	99	0	146	ايل	معان
193	2	0	0	25	107	21	0	38	اذرح	معان
3976	117	1	39	451	1883	632	428	425	الشوبك	معان
2397	119	2	13	322	966	572	0	403	المريفة	معان

المجموع	التظاهرات	الإضافات	تصحيح مكان الإقامة	دفاتر العائلة	شهادات	بطاقات شخصية	الجوازات	الواقعات	المكتب	المديرية
4478	0	0	0	0	4478	0	0	0	مكتب الجنسية	إدارة الشؤون القانونية
29408	2553	52	1	2776	12082	0	0	11944	مكتب احوال السفارات	إدارة شؤون السفارات والقنصليات
82389	0	0	0	0	0	0	82389	0	مكتب جوازات السفارات	إدارة شؤون السفارات والقنصليات
3094127	89195	2568	13410	259714	1087471	543841	787138	310790		المجموع

بِسْمِ اللَّهِ الرَّحْمَنِ الرَّحِيمِ